



ആരോഗ്യമുള്ള കൃഷിക്കായി ഒരു ജീവിതം



കർഷകർ കൈവിട്ട പാരമ്പര്യ കാർഷിക രീതികൾ തിരിച്ചുകൊണ്ടുവരാനുള്ള കഠിന പരിശ്രമത്തിലാണ് തമിഴ്നാട് സ്വദേശിയായ നമ്മാൾവാർ പ്രകൃതി, ജൈവകൃഷി രീതികളുടെ പ്രചാരണത്തിനായി ജീവിതം ഉഴിഞ്ഞ് വെച്ചിരിക്കുകയാണ്. തമിഴ്നാട്ടിലെ പാരമ്പര്യ കർഷക കുടുംബാംഗമായ ഇദ്ദേഹം കഴിഞ്ഞ അരനൂറ്റാണ്ടുകാലമായി ജൈവകൃഷിയുടെ പ്രചാരകനായി ലോകം ചുറ്റുകയാണ്. ഇഴയിടെ പാലക്കാട് ദേശീയ കർഷക സംരക്ഷണ സമിതി, തിരുവനന്തപുരം യൗത്ത് എന്നിവർ സംയുക്തമായി പാലക്കാട് നടത്തിയ ജൈവ കർഷക സംഗമത്തിൽ പങ്കെടുക്കാൻ നമ്മാൾവാറുമായി നടത്തിയ സംഭാഷണം.

തയ്യാറാക്കിയത് :
ചിറ്റൂർ എസ്. ഓസ്

P തമിഴ്നാട്ടിൽ ജൈവകാർഷിക മേഖലയുടെ പ്രവർത്തനം സജീവമായി തുടങ്ങിയതായി കേൾക്കുന്നു.

• മുൻകാലങ്ങളെ അപേക്ഷിച്ച് തമിഴ്നാട്ടിൽ കർഷകർ ജൈവകൃഷിയിലേക്ക് മാറിക്കൊണ്ടിരിക്കുന്നുണ്ട്. നെല്ലിന് പുറമെ, മറ്റെല്ലാ കൃഷിമേഖലകളിലും ജൈവ കർഷകർ സജീവമായി കൊണ്ടിരിക്കുന്നു. അരനൂറ്റാണ്ടു മുമ്പ് തമിഴ്നാട്ടിൽ 100ൽ താഴെയായിരുന്നു ജൈവകർഷകരുടെ എണ്ണം. എന്നാലിപ്പോൾ 13,400 ജൈവകർഷകർ തമിഴ് നാട്ടിലുണ്ട്. മാത്രമല്ല എല്ലാ ജില്ലകളിലും ജൈവ കർഷക കൂട്ടായ്മകൾ സജീവമായി പ്രവർത്തിച്ചുവരുന്നുണ്ട്. മിക്കയിടത്തും 'ജൈവഉല്പന്ന വിപണികളും' സജീവമായിക്കൊണ്ടിരിക്കുന്നു.

P രാസകൃഷിയിൽനിന്ന് നഷ്ടമുണ്ടാവുകയും ഇതിനെത്തുടർന്ന് കർഷക ആത്മഹത്യകൾ വർദ്ധിക്കുന്ന സാഹചര്യമാണല്ലോ ഇപ്പോഴുള്ളത്. ജൈവകൃഷി ഇതിനെത്തുടർന്ന് പരിഹാരമാവുമോ ?

• ഏറ്റവും കൂടുതൽ കർഷക ആത്മഹത്യകൾ കേരളത്തിലും ആന്ധ്രയിലും വിദർഭയിലുമാണ്. കാരണം പൊതുവെ ചെലവ് കുറഞ്ഞ പാരമ്പര്യ കൃഷിരീതികൾ കർഷകർ കൈവിട്ടതാണ് ആത്മഹത്യകൾ പെരുകാനുള്ള മുഖ്യകാരണം. കൂടുതൽ വിളവ് ലഭിക്കുമെന്ന് കർഷകരെ മോഹിപ്പിച്ച് രാസവള കൃഷിയിലേക്ക് കർഷകരെ മാറി തുടക്കത്തിൽ സാമാന്യം നല്ല വിളവ് ലഭിച്ചു. ഇതോടെ കർഷക രാസവളങ്ങളും കീടനാശിനികളും കൂടുതൽ ഉപയോഗപ്പെടുത്തി കൃഷി ചെയ്തുതുടങ്ങി. മണ്ണ് മരവിച്ചതോടെ വിളവ് ഗണ്യമായി കുറഞ്ഞു. കീടങ്ങളുടെ ശല്യവും വർദ്ധിച്ചു. ഓരോ വർഷവും കൂടുതൽ രാസവളവും, കീടനാശിനിയും ഉപയോഗിച്ച് കൃഷി ചെയ്തേണ്ടിവന്നു. ഇനിയുള്ള കാലം രാസകൃഷി ഉപേക്ഷിച്ച് 84 സംഘടനകൾ സഹകരിച്ച് പ്രവർത്തിച്ചുവരുന്നുണ്ട്. ഇവർക്ക് ജൈവകൃഷി പ്രോത്സാഹിപ്പിക്കാനുള്ള സഹായങ്ങൾ നൽകിവരുന്നു.

P തമിഴ്നാട്ടിലിപ്പോഴും വ്യാപകമായ തോതിൽ രാസകൃഷിയും എൻഡോസൾഫാൻ ഉൾപ്പെടെയുള്ള കീടനാശിനികളും ഉപയോഗിച്ചുവരുന്നുണ്ടല്ലോ?

• തമിഴ്നാട്ടിൽ നെല്ലിനും പച്ചക്കറികൾക്കും മുന്തിരി, വെറ്റില പോലുള്ള കൃഷികൾക്കും എൻഡോസൾഫാൻ, കരാട്ടേ പോലുള്ള മാരക കീടനാശിനികൾ ഉപയോഗിക്കുന്നുണ്ട്. ഇവയുടെ മാർക്കറ്റ് കേരളമാണ്. തമിഴ്നാട്ടിലെ ഭൂരിഭാഗം കർഷകരും ലാഭം മോഹിച്ചാണ് കൃഷി ചെയ്തുവരുന്നത്. അതുകൊണ്ട് അവർ രാസവളം, കീടനാശിനി എന്നിവയൊക്കെ ഉപയോഗിക്കും. തമിഴ്നാട്ടിലുൽപ്പാദിപ്പിക്കുന്ന പച്ചക്കറികളിൽ 90 ശതമാനവും കേരളത്തിലേക്കാണ് കയറ്റി അയക്കുന്നത്. ഉപഭോക്തൃ സാമ്പന്ദനമായ കേരളത്തിലേക്കാവശ്യമായ എല്ലാ പച്ച



കുറിയും സമ്പന്നമായി ഉൽപ്പാദിപ്പിക്കാൻ തയ്യാറാവണം. ഇപ്പോൾ കേരളീയർ വിഷം വിലകൊടുത്ത് വാങ്ങിക്കൊണ്ടിരിക്കുകയാണ്.

ഞാൻ ഈയിടെ തമിഴ്നാട്ടിലെ ഒരു പ്രമുഖ പച്ചക്കറി ഉല്പാദന കേന്ദ്രത്തിലെ കർഷകരെ കാണാൻ പോയിരുന്നു. തക്കാളി, വഴുതിന, ബീൻസ്, കോളിഫ്ലവർ എന്നീ കൃഷിക്ക് രാസകീടനാശിനി തളിയ്ക്കുന്നത് ശ്രദ്ധയിൽപ്പെട്ടു. കർഷകരോട് ഇതിന്റെ ദുഷ്ടതെപ്പറ്റി പറഞ്ഞപ്പോൾ അവരിലൊരാൾ പ്രതികരിച്ചതിങ്ങനെയാണ്. "ഇവിടെ ഉൽപാദിപ്പിക്കുന്ന പച്ചക്കറികൾ കേരളത്തിലാണ് വിൽക്കുന്നത്. അതുകൊണ്ട് തമിഴരെ ഇതൊന്നും ബാധിക്കില്ല" ന്നായിരുന്നു. 'ഫുഡ്' യാത്ര ചെയ്യാൻ പാടില്ല. അവനവന് വേണ്ടുന്നത് അതാത് പ്രദേശത്തുതന്നെ ഉണ്ടാക്കണം. ഇറക്കുമതി ചെയ്യുന്ന ധാന്യങ്ങളിലും പച്ചക്കറികളിലും വിഷം കലർന്നതാവാനിടയുണ്ട്.

1 തമിഴ്നാട്ടിൽ ബി.ടി. നെല്ല്, പാച്ചുണി എന്നീ കൃഷികൾക്കെതിരെ കർഷകർ രാഗത്തിറങ്ങിയിട്ടുണ്ടല്ലോ

കോയമ്പത്തൂരിലെ ആലാന്തൂറയിൽ ഒരു കർഷകനെ കയ്യിലെടുത്ത് ബി.ടി. നെൽകൃഷിയിറക്കി. എന്നാൽ ഇതിനെക്കുറിച്ച് മനസ്സിലാക്കിയ മറ്റ് കർഷകർ വിളവിന് പാകമായ കൃഷി മുഴുവൻ നശിപ്പിച്ചു. ധർമ്മപുരിയിൽ ബി.ടി. പരുത്തി കൃഷി ചെയ്ത കർഷകർ ദുരിതത്തിലായി. വൻ വിളവ് മോഹിച്ചാണ് ബി.ടി. പരുത്തി കൃഷി ചെയ്തത്. പക്ഷേ പ്രതീക്ഷിച്ച രീതിയിൽ പരുത്തിക്ക് വിളവ് ലഭിച്ചില്ല. കർഷകർ ദുരിതത്തിലായി. ഇതിനെതിരെ കർഷകർ പ്രതിരോധസമരം നടത്തിവരികയാണ്. ഇപ്പോൾ വിത്ത് വിതരണം ചെയ്ത കമ്പനി ഏക്കറിന് 5000 രൂപ നഷ്ടപരിഹാരം നൽകി പ്രശ്നം ഒതു തീർത്തു. തമിഴ്നാട്ടിലെങ്ങും ബി.ടി. വിളകൾക്കെതിരെ കർഷകർക്കിടയിൽ ബോധവൽക്കരണം നടന്നുകൊണ്ടിരിക്കുന്നു.

2 തമിഴ്നാട് കാർഷിക സർവ്വകലാശാല ബി.ടി. വിത്തുകളെ പ്രോത്സാഹിപ്പിക്കുന്നതായി പറയുന്നു.

ശരിയാണ്. ചില ഉയർന്ന ഉദ്യോഗസ്ഥർ തമിഴ്നാട്ടിലെ കർഷകരെ ബി.ടി. വിത്തുകൾ നല്ലതാണെന്ന് പറഞ്ഞ് തെറ്റിദ്ധരിപ്പിച്ച് കൃഷി ചെയ്യാൻ പ്രോത്സാഹിപ്പിക്കുന്നുണ്ട്. ജൈവകർഷകർക്ക് വേണ്ടുന്ന സഹായങ്ങളൊന്നും ചെയ്യാറില്ല. കൃഷി വകുപ്പും കർഷകർക്ക് വേണ്ടിയൊന്നും കാര്യമായി ചെയ്യുന്നില്ല. എന്നാൽ പോണ്ടിച്ചേരി കാർഷിക സർവകലാശാല ജൈവകൃഷിക്ക് പ്രോത്സാഹനം നൽകുന്ന നടപടികൾ തുടങ്ങിയിട്ടുണ്ട്.

3 താങ്കൾ നോക്കെ തമിഴ്നാട് കൃഷി വകുപ്പിൽ ഉദ്യോഗസ്ഥനായിരുന്നുവല്ലോ ?

ഉവ്വ്. അവിടത്തെ കൃഷി വകുപ്പിന്റെ രീതികളുമായി പൊരുത്തപ്പെട്ടു പോകാത്തതിനാൽ ഉദ്യോഗം രാജി വെച്ചു. കോവില്പെട്ടി തമിഴ്നാട് കാർഷിക പഠന കേന്ദ്രത്തിലായിരുന്നു ജോലി. 10 വർഷം അവിടെ സയന്റിസ്റ്റായി ജോലി ചെയ്തു. 128 ഏക്കറോളം വരുന്ന പാഴ്നിലത്തിൽ പുതിയ കൃഷിരീതികളിലൂടെ പരീക്ഷണം നടത്താൻ പദ്ധതി തയ്യാറാക്കിയെങ്കിലും, സർക്കാരിൽനിന്ന് വേണ്ടത്ര പോത്സാഹനം ലഭിച്ചില്ല. കർഷകർക്ക് വേണ്ടിയൊന്നും ചെയ്യാൻ പറ്റാത്ത

അവസ്ഥ വന്നപ്പോൾ ജോലി വേണ്ടെന്ന് വച്ചു. പിന്നീട് കർഷകർക്കുവേണ്ടി എന്തെങ്കിലും ചെയ്യണമെന്നാശ്രഹിച്ചു.

4 പിന്നീടുള്ള പ്രവർത്തനങ്ങൾ എന്തൊക്കെയായിരുന്നു

ധർമ്മപുരിയിലെ അഞ്ചെട്ടിമലയിൽ ഉദ്യോഗപ്പൊട്ടി താഴ്വാരത്തിലുള്ള 16 ഗ്രാമങ്ങളിലെ കൃഷിയിടങ്ങൾ നശിച്ചു. ഇതിനാൽ ഇവിടത്തെ കർഷകർ സ്ഥലം ഉപേക്ഷിച്ച് മൈസൂരിലേക്കും ബാംഗ്ലൂരിലേക്കും ജോലി തേടി പൊയ്കൊണ്ടിരുന്നു. ജോലി രാജി വെച്ചതിനുശേഷം ഇവരെ പിടിച്ച് നിർത്താൻ വേണ്ടിയുള്ള പ്രവർത്തനങ്ങളിൽ ശ്രദ്ധ കേന്ദ്രീകരിച്ചു. ചെക്ക്ഡാമുകൾ നിർമ്മിച്ച് മഴവെള്ളം ഭൂമിക്കടിയിലേക്ക് ഇറക്കി. കിണറുകളിൽ നീർപ്പറവകൾ വർദ്ധിച്ചു. പിന്നീട് മൾബെറി കൃഷിയിറക്കി. തുടർന്ന് മറ്റ് കൃഷികളും ചെയ്തു. ഗ്രാമീണരിൽ ആത്മവിശ്വാസമുണ്ടായി. ഈ സമയത്ത് തമിഴ്നാട് അതിർത്തിയിൽ ഫാദർ ബെർണാഡ് ഡി. ക്ലാർക്ക് കഴിഞ്ഞ 25 വർഷമായി ജൈവകൃഷി ചെയ്ത് കഴിയുന്നതായി മനസ്സിലാക്കി. ഇയാളുടെ കൃഷിരീതികളെക്കുറിച്ച് പഠിക്കാൻ തീരുമാനിച്ചു. പിന്നീട് തേനിയൽ നെൽമൊട്ട് ഗ്രൂപ്പായ എ.ടി.സി. ഫൗണ്ടേഷൻ നടത്തുന്ന ജൈവകർഷക പരിശീലനത്തിന് ചേർന്നു. ഇവിടത്തെ അരബിനാശ്രമത്തിലെ ഗ്രൂപ്പ് വനിതയുടെ നേതൃത്വത്തിലുള്ള ഓർഗാനിക് ഫാമിലായിരുന്നു പരിശീലനം. 1990ൽ 'ലോ എക്സ്റ്റേർണൽ ഇൻപുട്ട് ഫോർ സസ്റ്റെയിനബിൾ അഗ്രികൾച്ചർ' (ലെയ്സ) എന്ന പ്രസ്ഥാനം തുടങ്ങി. 1995ൽ പുതുക്കോട്ടെക്കടുത്തുള്ള ഒടുകംപട്ടിയിൽ 20 ഏക്കർ തരിശുനിലം വാങ്ങിച്ച് മാതൃകാ ജൈവകൃഷിത്തോട്ടുമാക്കി. ഇവിടയിപ്പോൾ ജൈവകർഷകരുടെ പരിശീലനകേന്ദ്രമാണ്. 1995ൽ ആൾ ഇന്ത്യ ഓർഗാനിക് ഫാമിംഗ് അസോസിയേഷന്റെ തമിഴ്നാട് സംസ്ഥാനത്തെ കോ-ഓർഡിനേറ്ററായും പ്രവർത്തിച്ചു. ഡോ. വന്ദനശിവയായിരുന്നു ദേശീയ കോ-ഓർഡിനേറ്റർ. 'ലെയ്സ'യിൽ 84 സംഘടനകൾ സഹകരിച്ച് പ്രവർത്തിച്ചു വരുന്നുണ്ട്. ഇവർക്ക് ജൈവകൃഷി പ്രോത്സാഹിപ്പിക്കാനുള്ള സഹായങ്ങൾ നൽകി വരുന്നു.

5 കേരളത്തിൽ ജൈവകൃഷിക്ക് സാദ്ധ്യതയുണ്ടോ ?

തമിഴ്നാടിനെ അപേക്ഷിച്ച് കേരളത്തിൽ ജൈവകൃഷിക്ക് ഏറ്റവും കൂടുതൽ സാദ്ധ്യതയുണ്ട്. കേരളത്തിന്റെ കാലാവസ്ഥ ഇതിന് അനുകൂലം. തമിഴ്നാട്ടിൽ മൂന്നുമാസം മഴ ലഭിക്കുമ്പോൾ കേരളത്തിൽ ആറുമാസം സുലഭമായി മഴയുണ്ട്. അധാനിക്കാൻ കഴിയുന്നവർക്ക് കേരളത്തിൽ നല്ല 'റിസൾട്ട്' ഉണ്ടാക്കാൻ പറ്റും. പുതുതലമുറ കൃഷിയിലേക്കിറങ്ങാൻ അമാന്തം കാണിക്കുന്നതായാണ് ഞാൻ മനസ്സിലാക്കുന്നത്. പക്ഷേ, പരിശ്രമശാലികളായ കേരളീയർ താൽപര്യമെടുത്താൽ ജൈവകൃഷി വൻ വിജയമാക്കാം.

6 താങ്കളുടെ അടുത്ത പ്രവർത്തനങ്ങൾ ?

തമിഴ്നാട്ടിലെ 30 ജില്ലകളിൽ 27ലും ജൈവകൃഷി ചെയ്തുവരുന്ന കർഷകരുടെ എണ്ണം കൂടി വരുന്നുണ്ട്. തമിഴ്നാട്ടിലെ കോളേജ്, സ്കൂൾ വിദ്യാർത്ഥികൾക്കിടയിൽ ബോധവൽക്കരണ പരിപാടികൾ നടത്തും. കൃഷി വകുപ്പ് ഉദ്യോഗസ്ഥർക്കായി ക്യാമ്പുകളും സംഘടിപ്പിക്കുന്നുണ്ട്.



വയനാട്ടിലെ നെൽകൃഷി : ഭൂതവും വർത്തമാനവും

എം. ഗംഗാധരൻ

നെൽവയൽ കൃത്യാർ, പുൽപ്പള്ളി, വയനാട്



പച്ചക്കുന്നുകൾക്കിടയിൽ പരന്നുകിടക്കുന്ന നെൽവയലുകൾ തനിയെയാർന്ന ഒരു വയനാടൻ പ്രകൃതിദൃശ്യത്തിന്റെ ഭാഗമായിരുന്നു നെൽകൃഷി വയനാട്ടുകാരുടെ ഒരു ജീവിതരീതിയും. കുന്നിൻപെരുവിൽ, വയലിനോട് ചേർന്നായിരുന്നു, പഴയ വീടുകളെല്ലാം. വീട്ടു മുറ്റത്തുനിന്ന് മുന്നോട്ടുനോക്കുമ്പോൾ കണ്ണിൽ നിറയുന്നത് വയലുകളുടെ സമൃദ്ധി. ആ വയലുകളിൽ വെളിയൻ, തൊണ്ടി, പാൽത്തൊണ്ടി, തൊണ്ണൂറാംതൊണ്ടി, കയ്മ, ചോമാല, ചെമ്പത്തി, ഗന്ധകശാല എന്നിവയെല്ലാം വിളഞ്ഞു. മേടം, ഏടവം മാസങ്ങളിൽ വിത്തിട്ട് നടത്തുന്ന കൃഷി 'നഞ്ച'യെന്നും വ്യത്യസ്ത പങ്കുതിയോടെ ആരംഭിക്കുന്ന കൃഷി 'പുഞ്ച'യെന്നും വിളിച്ചു. മഴക്കാലത്ത് വെള്ളം പൊങ്ങുന്ന വയലുകളിൽ, രണ്ടു മൂന്നാഴ്ചക്കാലം ജലത്തിനടിയിൽ വെളിയന്റേയും തൊണ്ടിയുടെയും കുഞ്ഞുതൈകൾ സകാധികൊള്ളും. പിന്നെ വെള്ള ഇറങ്ങുമ്പോൾ അവ കരുത്തോടെ തലയുയർത്തി വളരും. ഞാറുപാകൽ, പരിച്ചുനടൽ, ജലസേചനം എന്നിവയൊക്കെ ഒഴിവാക്കിയുള്ള രീതിയായിരുന്നു 'വാളിച്ച'. വയൽ നന്നായി പൂട്ടിയതിനുശേഷം വിത്തുവിതയ്ക്കുന്നു. നെൽച്ചെടികൾ വളർന്നുപൊങ്ങുമ്പോൾ അവക്കിടയിലെ കള നീക്കുവാനും മണ്ണിന് ഇളക്കം നൽകുവാനും 'പക്ക' (കാള വലിക്കുന്ന ഒരു യന്ത്രം) കൊണ്ട് ഒരു പ്രയോഗം. വെളിയൻ, ചെന്തായി, കല്ലടിയാരൻ തുടങ്ങിയ വിത്തുകൾ വാളിച്ചൽ ഉപയോഗിച്ചിരുന്നു. ജലസേ

ചനത്തിലൂടെ 'പുഞ്ച'യെടുക്കാൻ പറ്റാത്ത വയലുകളിൽ 'പൊടിവിത'യും പതിവായിരുന്നു. വരൾച്ചയെ അതിജീവിക്കാൻ കെൽപ്പുള്ള 'അടുക്കൻ' എന്ന വിത്താണ് ഇതിനായി കൂടുതലും ഉപയോഗിച്ചിരുന്നത്. കൊയ്ത്തുകഴിഞ്ഞ് നെൽക്കറുകൾ കളത്തിലെത്തിയാൽ മെതിക്കുന്നതിനും പ്രത്യേക രീതിയുണ്ട്. കളത്തിന്റെ മധ്യഭാഗത്ത് നാട്ടിയ കുറ്റിക്കുപ്പുറ്റും കതിരുകൾ വിതറിയിടും. അഞ്ചാറുകാളകളെ ഒരു കയറിലൂടെ തമ്മിൽ കോർത്ത് കുറ്റിയുമായി ബന്ധിപ്പിക്കുന്നു. കാലികൾ കുറ്റിയ്ക്കുപ്പുറ്റും കതിരുകൾ ചവിട്ടി പലതവണ വട്ടം കറങ്ങുമ്പോൾ നെല്ല് കൊഴിയുന്നു. ഈ രീതിയെ വയനാട്ടുകാർ 'ക്കെൽ' എന്നുവിളിച്ചു. പിന്നീട് രണ്ടുകാളകൾ വലിക്കുന്ന സിലിണ്ടർ രൂപത്തിലുള്ള കോൺക്രീറ്റ് കല്ല് ഉപയോഗിച്ചുള്ള രീതിയും നിലവിൽ വന്നു. കറുകൾ ഇളക്കിയിടാൻ മുള കൊണ്ടുള്ള 'കൊക്ക' ഉപയോഗിച്ചു. ഒരക്കൽ കഴിഞ്ഞ് നെല്ല് 'പൊലികുട്ടി'കൊണ്ട് വലിച്ചുകൂട്ടും. മുറത്തിൽ നിറച്ച നെല്ല് കൈകളിലുയർത്തി നിലത്തേയ്ക്ക് വീഴ്ത്തുമ്പോൾ പിന്നിൽനിന്ന് 'പൊലിപ്പാറ്റി'ക്കൊണ്ട് ശക്തിയായി വീശി, പതിർ മാറ്റിയെടുക്കും. ആദിവാസി പങ്കാളിത്തവും സാന്നിദ്ധ്യവുമായിരുന്നു, വയനാടൻ നെൽകൃഷിയുടെ മുഖമുദ്ര. തുടികൊട്ടും, കൂഴൽവിളിയും, നൃത്തച്ചുവടുകളുമൊക്കെയായി, കൃഷിപ്പണി വേഗത്തിൽ തീർക്കാൻ തൊഴിലാളികളായ പണിയർ നട

ത്തിയിരുന്ന ആഘോഷമായിരുന്നു, 'കമ്പളം'. കമ്പളച്ചോറും കുമ്പളക്കരിയും കമ്പളപ്പാട്ടിലും നിറഞ്ഞുനിന്നു. കുറിച്ചൂർ, കുറുമർ എന്നീ ആദിവാസി വിഭാഗങ്ങൾക്ക് സ്വന്തമായി കൃഷിയിടങ്ങളുണ്ട്. പണിയരും അടിയരും എന്നും ഭുവുടമകൾക്കുകീഴിൽ തൊഴിലാളികളായിത്തന്നെ തുടർന്നു. കുറിച്ചൂരും കുറുമരും മകരം, കുംഭം മാസങ്ങളിൽ ഭൂമിയുടെയും നെല്ലിന്റെയും ഉർവ്വരത സംരക്ഷിക്കാൻ നടത്തുന്ന 'ഉച്ചാരൽ' എന്ന ആചാരം ഇപ്പോഴും അന്യം നിന്നിട്ടില്ല. പണത്തിനുപകരം നെല്ല് കൂലിയായി നൽകിയിരുന്ന സമ്പ്രദായമായിരുന്നു, 'വല്ലി'. പുരുഷന്മാർക്ക് മൂന്ന് സേർ (ഏകദേശം മൂന്ന് കിലോഗ്രാം), സ്ത്രീകൾക്ക് ഒന്നര സേർ, എന്നിങ്ങനെ യാചിച്ചിരുന്നു. കൂലി, വള്ളിയുൾക്കാവ് ഉത്സവത്തിനു മുമ്പ് 'കുണ്ടൽ' എന്ന പേരിൽ മൂന്ന് പൊതി നെല്ല് പണിയർക്ക് ഭുവുടമയിൽ നിന്ന് ലഭിച്ചിരുന്നു. പോരായ്മകൾ ഏറെയുണ്ടെങ്കിലും തവിട് കളയാതെ അതി ഉപയോഗിക്കാൻ വല്ലി സമ്പ്രദായം ആദിവാസികൾക്ക് സഹായകരമായി. നാടൻകാലികളും നെൽകൃഷിയുടെ അവിഭാജ്യഘടകമായിരുന്നു. ചാണകവും പച്ചിലയും മാത്രം വളമായി ഉപയോഗിച്ചു. വേനൽക്കാലത്ത്, കൊയ്തൊഴിഞ്ഞ വയലുക



ളിൽ കാലികൾക്കു പാർക്കാൻ മൂളകൊണ്ട് വൃത്താകൃതിയിൽ 'പിടാവ' തീർക്കും. പിടാവിനു ഇളിൽ നിറയുന്ന ചാണകം അടുത്ത കൃഷിയിറക്കുന്നതിനു മുമ്പ് കണ്ടങ്ങളിൽ വാരിവിതറും. കാലികളുടെ കഴുത്തിൽ തൂണിപ്പിടക്കുന്ന 'അറപ്പ്'യുടെ കടകടശബ്ദം പൂഴയോരങ്ങളിലും കുന്നിൽപ്പുറങ്ങളിലും മുഴങ്ങും.

കുന്നുകളിൽനിന്ന് ഊറിയെത്തുന്ന ജലം വയലുകളുടെ മുകൾത്തട്ടിലെ 'തലക്കൂട്ട'ങ്ങളിൽ നിറയും. കൃഷിയാവശ്യത്തിനുള്ള വെള്ളത്തിന് ക്ഷാമുണ്ടായിരുന്നില്ല. ചെറിയ തോടുകളിൽനിന്നും നീർച്ചാലുകൾ ഭാരമോ കണ്ടത്തിലേക്കും ഒഴുകിയെത്തി.

ഇതെല്ലാം പഴയ കഥകൾ.

ഇന്ന് വയലുകളിൽ വാഴക്കാടുകളുടെ തൂരുത്തുകൾ, പഴയ വരമ്പുകളുടെ ഓർമ്മയിൽ വഴിനടന്നാൽ, വഴിയെറ്റി എവിടെയെങ്കിലുമെത്തും. പഴയ തോടുകൾ പലതും ഇല്ലാതായി. വയലുകളെ കീറിമുറിച്ച് റോഡുകൾ വന്നു, റോഡിനിരുവശത്തും വീടുകൾ വന്നു, വയലുകളിൽ പലതും ഹൗസിങ്ങ് കോളനികളായി. തെങ്ങ്, കവുങ്ങ്, എത്തിന് റബ്ബർമരങ്ങൾപോലും വയലുകളിൽ സ്ഥാനം പിടിച്ചു.

വയലുകൾ നെൽവയലുകളായി ബാക്കിയായിരുന്നെങ്കിൽ ജോലിതേടി അടിയരും പണിയരും കൂടകിലെ ഇഞ്ചിത്തോട്ടങ്ങളിൽ എത്തുമായിരുന്നില്ല. അവരുടെ ചെറുപ്പക്കാർ പായ്ക്കറ്റ് പാരായത്തിന്റെ അടിമകളായി തിരിച്ചുവരുമായിരുന്നില്ല. അവരുടെ പെൺകുട്ടികൾ കൂടകിൽനിന്ന് അനാഥശർഭവും പേറി ഊരുകളിലെത്തുമായിരുന്നില്ല.

ഐ.ആർ. എട്ടിൽ നിന്നാരംഭിച്ച മഹാവിപ്ലവം രാസവളങ്ങളുടെയും കീടനാശിനികളുടെയും എത്ര രക്തപ്പുഴകളാണ് ഇവിടെയൊഴുകിയത്! ഗന്ധകശാലയുടെ സുഗന്ധം എവിടെയാണ് പോയ്മരഞ്ഞത്? വെളിയിലെവിടെനിന്നാണ് വെളിയന്റെ നിലവിളിയുയരുന്നത്?

കാർഷികത്തകർച്ചയ്ക്ക് പരിഹാരം കുറിയമാണെന്ന് ഉറക്കെ വിളിച്ചുപറയുന്ന ഭരണാധികാരികളും അതു ശരിതന്നെയെന്ന് ഉറച്ചു വിശ്വസിക്കുന്ന പ്രാദേശിക നേതാക്കളും അരഞ്ഞ് തകർക്കു

മ്പോൾ, 'നെല്ലില്ലെങ്കിൽ നിലനിൽപ്പില്ല' എന്ന് ഇനിയെങ്കിലും പിന്തിച്ചില്ലെങ്കിൽ എന്താവും വയനാടിന്റെ ഗതി. ഭൂഗർഭജലം കുറവായ വയനാട്ടിൽ പലയിടങ്ങളിലും രൂക്ഷമായ വരൾച്ച അനുഭവപ്പെട്ടു തുടങ്ങിയിട്ടുണ്ട്. പ്രകൃതിയുടെ ജലസംഭരണികളായ വയലുകളും ചതുപ്പുകളും നിലനിർത്തേണ്ടതിന്റെ ആവശ്യകത ഇപ്പോഴെങ്കിലും തിരിച്ചറിവേണ്ടതുണ്ട്.

അവശേഷിക്കുന്ന വയലുകളിൽ നെൽകൃഷി ചെയ്യുവാൻ കൃഷിക്കാർ താൽപര്യമെടുക്കണമെങ്കിൽ സർക്കാരിന്റെ ഭാഗത്തുനിന്നുള്ള പ്രോത്സാഹനവും സാമ്പത്തികസഹായങ്ങളും അടിയന്തിരമായി നൽകേണ്ടതുണ്ട്. നെല്ലിന് താങ്ങുവില നൽകുക, വിളകൾക്ക് ഇൻഷുറൻസ് ഏർപ്പെടുത്തുക, പഞ്ചായത്തുതലത്തിൽ വിത്തുബാങ്കുകൾ സ്ഥാപിക്കുക. കുറഞ്ഞ പലിശ നിരക്കിൽ നെൽകൃഷിക്ക് സാമ്പത്തിക സഹായം നൽകുക തുടങ്ങിയ ആവശ്യങ്ങൾ കൃഷിക്കാർ ഉന്നയിക്കുന്നുണ്ട്.

ഇത്തവണ വയനാട്ടിൽ നടപ്പിലാക്കിയ ദേശീയ തൊഴിലുറപ്പ് പദ്ധതിയിൽപോലും കാർഷികമേഖലയ്ക്ക് യാതൊരു പ്രാധാന്യവും നൽകിയില്ല. വനമേഖലകളിൽ ആന കിടങ്ങുകളും റോഡുകളും

മരണക്കുഴികളുമൊക്കെയായി തൊഴിലുറപ്പുമാമാകും അവസാനിച്ചു. കർഷകന് സഹായകരമാകുന്ന തരത്തിൽ വയലിലേക്കും, കാപ്പി, കുരുമുളക് തോട്ടങ്ങളിലേക്കും തൊഴിലുറപ്പു പദ്ധതി വ്യാപിപ്പിക്കേണ്ടതുണ്ട്.

വയനാടിന്റെ ഭൂപ്രകൃതിതന്നെ നെൽകൃഷിക്ക് യോജിച്ചതാണ്. ജലസേചന സൗകര്യങ്ങൾ മെച്ചപ്പെടുത്തിയാൽ ഇനിയും നെൽകൃഷി ചെയ്യുവാൻ പറ്റിയ വയലുകൾ ബാക്കിയുണ്ട്. പാടശേഖര സമിതികൾ സജീവമാക്കുകയും നെൽകൃഷി ചെയ്യുന്ന കർഷകരുടെ കുടുംബങ്ങൾ വളർത്തിയെടുക്കുകയും വേണം.

യുദ്ധകാലാടിസ്ഥാനത്തിലുള്ള സത്വര നടപടികളാണ് നെൽകൃഷി രംഗത്ത് ഇന്നാവശ്യം. ഭക്ഷ്യധാന്യങ്ങൾക്കായി അയൽസംസ്ഥാനങ്ങളെ എന്നും ആശ്രയിക്കുന്നതിനു പകരം നിലനിൽപ്പിനായി നമ്മുടെ വയലുകളിൽത്തന്നെ നെല്ലുൽപ്പാദിപ്പിക്കാനുള്ള തീവ്രശ്രമങ്ങളാണ് ഉണ്ടാവേണ്ടത്. നെൽകൃഷിയുടെ നാശം വയനാടിന്റെ നാശമാണെന്ന് തിരിച്ചറിയുന്നതിലൂടെ കാർഷികമേഖലയിൽ പുതിയൊരു ദിശാബോധമുണ്ടാക്കാൻ കഴിഞ്ഞാൽ മാത്രമേ നിലനിൽപ്പ് ഉറപ്പുവരുത്താൻ കഴിയുകയുള്ളൂ.

books | magazines | periodicals

ByWORD BOOKS

mavappara, macanga lane, mg. road, trissur,
Tel: 0487 3256689, Mob: 9847764577

for rare and new books

കേരളീയം പുസ്തകശാല
കേരളീയം പ്രസ്സ് പുസ്തകങ്ങൾ

- **ജാഗ്രതയുടെ കാവൽമാടം-കേരളീയം കാലങ്ങളിലൂടെ**
കഴിഞ്ഞ 100 ലക്കങ്ങളിലെ ഏറ്റവും ശ്രദ്ധേയമായവ വൈവിധ്യത്തോടെ സമാഹരിക്കുന്നു
എഡിറ്റർ : കെ.ആർ. ഇന്ദിര
- **പോസ്റ്റ് മാർക്സിസം**
എഡിറ്റർ : ദീപിപ്രാജ്
- **പ്ലാച്ചിമട: അനുഭവങ്ങൾ, പാളിച്ചകൾ**
എഡിറ്റർ : ടി.ടി. ശ്രീകൃമാർ

'കേരളീയം', കൊക്കാലൈ, തൃശ്ശൂർ-21



പാലക്കാട് ജില്ലയിലെ നെൽകൃഷിയിൽ വന്നിട്ടുള്ള പരിവർത്തനം

- ഒരു സാമ്പത്തിക വിശകലനം -

പ്രൊഫ. രാജലക്ഷ്മി

സാമ്പത്തികശാസ്ത്രവിഭാഗം മേധാവി, എൻ.എസ്.എസ്. കോളേജ്, ഒറ്റപ്പാലം

ആമുഖം

നമുക്കെല്ലാം അറിയാം നെല്ല് കേരള ജനതയുടെ പ്രധാനപ്പെട്ട ഭക്ഷ്യവസ്തുവാണെന്നത്. നമ്മുടെ സംസ്ഥാനത്തിൽ ഉല്പാദിപ്പിക്കപ്പെടുന്ന ഭക്ഷ്യധാന്യത്തിന്റെ 88%ത്തിലധികവും നെല്ലാണ്. ദിനം പ്രതി അതിഭക്ഷണത്തിന്റെ ആവശ്യകത നമ്മുടെ നാട്ടിൽ വർദ്ധിച്ചുകൊണ്ടിരിക്കുകയാണ്. ഭക്ഷണത്തിന്റെ രുചിയിലും ഒരു അസംസ്കൃത വസ്തുവിന്റെ രുചിയിലും വൈകാരികതയുടെ രുചിയിലും നെല്ലിന്റെ പ്രാധാന്യം കേരളത്തിൽ തുടർച്ചയായി, വർദ്ധിച്ചുകൊണ്ടിരിക്കുകയാണ്. നെല്ലിന്റെ വിതരണവും വേണ്ടത്ര നടക്കുന്നില്ല. സാങ്കേതികമായും ഒരു ഉല്പന്നത്തിന്റെ ആവശ്യകത വർദ്ധിക്കുമ്പോൾ അതിന്റെ വിതരണവും വർദ്ധിക്കേണ്ടതുണ്ട്. പക്ഷെ, നിർഭാഗ്യകരമെന്ന് പറയട്ടെ കേരളത്തിൽ ഇത് നടക്കുന്നതായി കാണുന്നില്ല. കഴിഞ്ഞ 3 ദശകങ്ങളായി കേരളത്തിനകത്തുള്ള നെല്ലിന്റെ ഉല്പാദനവും നെല്ലിന്റെ ആവശ്യകതയും തമ്മിലുള്ള അന്തരം വർദ്ധിച്ചുകൊണ്ടിരിക്കുകയാണ്. 1970കളുടെ മധ്യത്തിൽ 50%ത്തിനടുത്തുണ്ടായിരുന്ന നെല്ലിന്റെ ആവശ്യകതയും വിതരണവും തമ്മിലുള്ള അന്തരവും വർദ്ധിച്ചുകൊണ്ടിരിക്കുകയാണ്. തെങ്ങ് പോലുള്ള കൂടുതൽ ആദായകരമായ മറ്റ് കൃഷിയിനങ്ങളിലേക്കുള്ള മാറ്റത്തിന്റെ അനന്തരഫലമാണ് ഈ അന്തരം. ഇന്ന് കേരളത്തിൽ നെല്ലിന്റെ വാർഷിക ആവശ്യകത 40 ലക്ഷം ടൺ ആണ്.



പക്ഷെ നാം ഒരു വർഷത്തിൽ ആകെ ഉല്പാദിപ്പിക്കുന്നത് 7.7 ലക്ഷം ടൺ മാത്രമാണ്. ഇന്ന് സംസ്ഥാനത്തിന്റെ മൂന്നിൽ രണ്ടു ഭാഗം നെല്ലിന്റെ ആവശ്യകതയും നിർവ്വഹിക്കുന്നത് നെല്ലിന്റെ ഇറക്കുമതിയിലൂടെയാണ് (83.60%). നെൽകൃഷിയുടെ ഉല്പാദനമാകട്ടെ മൂന്നിൽ ഒന്നായി ചുരുങ്ങുകയും ചെയ്തു. ഭക്ഷ്യസുരക്ഷിതത്വത്തിന്റെയും സാമ്പത്തികനിലയുടെയും വീക്ഷണകോണിൽനിന്ന് നോക്കുകയാണെങ്കിൽ നമുക്കാവശ്യമുള്ള നെല്ലിന്റെയും നാം ഉല്പാദിപ്പിക്കുന്ന നെല്ലിന്റെയും അളവിലുള്ള അന്തരം കുറയ്ക്കാൻ നെല്ല് ഇറക്കുമതിയെ ആശ്രയിക്കുന്നത് സുരക്ഷിതമല്ല.

കേരളത്തിൽ പ്രധാനമായും നെല്ല് ഉല്പാദിപ്പിക്കുന്നത് നാല് ജില്ലകളിലാണ്. പാലക്കാട്, തൃശ്ശൂർ, ആലപ്പുഴ, എറണാകുളം ജില്ലകളിൽ. പക്ഷെ കേരളത്തിന്റെ 'നെല്ലറ' എന്ന പ്രയോഗത്തിന്

തഥാർത്ഥത്തിൽ അർഹമായത് പാലക്കാട് ജില്ലയാണ്. കാരണം കേരളത്തിൽ ഉല്പാദിപ്പിക്കപ്പെടുന്ന നെല്ലിന്റെ 35 ശതമാനവും പാലക്കാട് ജില്ലയിൽനിന്നാണ് (മൂന്നിൽ ഒന്ന്). പാലക്കാട് ജില്ലയിൽ ജോലി ചെയ്യുന്ന ഞാൻ ഭാഗ്യവതിയാണ്. പാലക്കാട് ജില്ലയ്ക്ക് കേരളത്തിലെ നെല്ലുല്പാദനത്തിൽ പ്രമുഖ സ്ഥാനമാണുള്ളത്.

1990ൽ 14 ലക്ഷം ഹെക്ടർ ഉണ്ടായിരുന്ന നെൽവയലുകളുടെ വിസ്തീർണ്ണം 2002-03 കാലഘട്ടത്തിൽ 11 ലക്ഷം ഹെക്ടർ ആയി കുറഞ്ഞു. 20 ശതമാനത്തിലധികം കുറവ് (ഇതിനിടക്കുള്ള വർഷങ്ങൾ കണക്കിലെടുക്കാത്തത് കൂടുതൽ വ്യക്തതയുണ്ടാകുന്നതിനും ആശയക്കുഴപ്പം ഒഴിവാക്കുന്നതിനുമാണ്). 1990 കളുടെ പകുതി മുതൽക്കുതന്നെ നെൽവയലുകളുടെ വിസ്തൃതി കുറഞ്ഞുകൊണ്ടിരിക്കുന്നു. 2000-2001 കാലഘട്ടത്തിൽ



ലാണ് ഇതിന്റെ വേഗത ഏറ്റവും വർദ്ധിച്ചത്. 1975-76 വർഷങ്ങളിൽ 76000 ഹെക്ടർ മാത്രമുണ്ടായിരുന്ന ഭക്ഷ്യവിളകളില്ലാത്ത മറ്റു വിളകളുടെ വിസ്തൃതി 2002-03 ആയപ്പോഴേക്കും 1 ലക്ഷം ഹെക്ടർ ആയി വർദ്ധിച്ചു. ഇതോടൊപ്പം വൃക്ഷവിളകളായ തെങ്ങ്, നമ്പൂർ, വാഴ എന്നിവയുടെ വിസ്തൃതിയും വർദ്ധിച്ചുവരുന്നതായി നമുക്ക് കാണാം. പക്ഷെ, നെൽകൃഷി ചെയ്യാത്തതു മൂലം നഷ്ടപ്പെട്ട ഭൂമിയെല്ലാം ഈ വിളകൾ കൃഷ്ടക്കുകയായിരുന്നു എന്ന് പറയാൻ കഴിയും. വിലമതിക്കാനാവാത്തതും സമ്പന്നവുമായ നെൽവയലുകളെല്ലാം കൃഷിയേതര കച്ചവടാവശ്യങ്ങൾക്കായിട്ടാണ് ഉപയോഗിക്കപ്പെട്ടത്. ഇതുകൂടാതെ, നെൽകൃഷിക്ക് അനുയോജ്യമായ ഭൂപ്രദേശങ്ങൾ പലതും തരിശിടുന്ന അവസ്ഥയും നമുക്കു കാണാം. ചിലപ്പോൾ നീക്കത്താണായി തരിശിടുന്നും പതിവാണ്. ഇത് ഭീഷണമായ ഒരു അവസ്ഥയാണ്. ഈ അവസ്ഥയെക്കുറിച്ച് ആഴത്തിലുള്ള ഒരു പഠനം ആവശ്യമാണ്. ഈ പ്രശ്നം പരിഹരിക്കാനുള്ള നിർദ്ദേശങ്ങളും പ്രതിവിധികളും നിശ്ചയിക്കാൻ ആഴത്തിലുള്ള ഒരു പഠനം കൂടിയേ കഴിയൂ.

ജില്ലയിലെ രണ്ട് പടിഞ്ഞാറൻ ബ്ലോക്കുകളിലും നാല് കിഴക്കൻ ബ്ലോക്കുകളിലും ആണ് പഠനം നടത്തിയത്. നമ്മുടെ സംസ്ഥാനത്തുള്ള 14 ജില്ലകളിൽ പാലക്കാട് ജില്ലയിലാണ് ഏറ്റവും കൂടുതൽ വലിയ ജലസേചന പദ്ധതികളുള്ളത്. ഇതിൽ ലിക്കുവാറും എല്ലാ പദ്ധതികളും കേന്ദ്രീകരിച്ചിരിക്കുന്നത് ജില്ലയിലെ ചിറ്റൂർ, ആലത്തൂർ, പാലക്കാട് തുടങ്ങിയ കിഴക്കൻ താലൂക്കുകളിലാണ്. അതുകൊണ്ടാണ് പഠനസാമൂഹികൾ ജില്ലയുടെ കിഴക്കൻ മേഖലയിൽനിന്നും പടിഞ്ഞാറൻ മേഖലയിൽനിന്നും തിരഞ്ഞെടുത്തത്. 2003-04 വർഷങ്ങളിലെ മുണ്ടകൻകൃഷി സമയത്ത് 302 വീടുകളിൽനിന്നാണ് പ്രാഥമിക വിവരങ്ങൾ ശേഖരിച്ചത്. പലഘട്ടങ്ങളിലുള്ള ചിട്ടയോടുകൂടിയ സർക്കുലർ സാമ്പ്ലിംഗ് രീതിയാണ് കൃഷിക്കാരുടെ വീടുകൾ തിരഞ്ഞെടുക്കുന്നതിന് ഉപയോഗിച്ചത്. കൃഷിഭൂമികളുടെയും പാട്ടച്ചി കളുടെയും വിസ്തൃതിയെക്കുറിച്ചുള്ള വിവരങ്ങൾ ശേഖരിച്ചത്

കൃഷിവേനങ്ങളുടെ സഹായത്തോടെയാണ്. കൃഷിഭൂമികളുടെ വിസ്തൃതിയെ ക്ലാസ്സ് ഒന്ന് (0.25 ഹെക്ടറില്പരം താഴെ), ക്ലാസ്സ് രണ്ട് (0.25 ഹെക്ടറിനും 0.50 ഹെക്ടറിനും ഇടയിൽ), ക്ലാസ്സ് മൂന്ന് (0.5 ഹെക്ടറിനും 1 ഹെക്ടറിനും ഇടയിൽ), ക്ലാസ്സ് 4 (1 ഹെക്ടറില്പരം മുകളിൽ) എന്നിങ്ങനെ 4 വിഭാഗങ്ങളെ അടിസ്ഥാനമാക്കിയാണ് സാമൂഹികളെ പ്രിസ്ട്രാറ്റിഫിക്കേഷൻ ചെയ്തത്.

അറ്റാദായ സമീപനം അനുസരിച്ചാണ് നെൽകൃഷിയുടെ സാമ്പത്തികനയം നിരീക്ഷിച്ചത്. കൃഷി ചെയ്യാനും കൃഷിയിൽനിന്നുള്ള വരുമാനവും നിർണ്ണയിച്ചതിനുശേഷം കൃഷിയിൽനിന്നുള്ള ലാഭവും ചെലവ് - വരവ് അനുപാതവും നിർണ്ണയിക്കുന്നു. കൃഷിയുടെ വലുപ്പവും ഉല്പാദനക്ഷമതയും തമ്മിലുള്ള ബന്ധം നിരീക്ഷിക്കപ്പെട്ടത്. കൃഷിഭൂമിയുടെ വലുപ്പത്തിന്റെ ലോഗ് ലിനിയർ റിഗ്രഷൻ ഉപയോഗിച്ചാണ്. നെല്ലി, നെൽകൃഷിക്കുപകരം വന്ന വാഴ, മരച്ചീനി, തെങ്ങ്, മറ്റ് മിശ്രിത വിളകൾ എന്നിവയുടെ ലാഭവും ലാഭസാധ്യതയും താരതമ്യം ചെയ്യുന്നതിനായി ഓരോ വിളകളുടെയും കൃഷിചെയ്യാനും കൃഷിയിൽനിന്നുള്ള ലാഭവും (ഉപോൽപന്നങ്ങളിൽ നിന്നുള്ള വരുമാനവുമടക്കം) ഉപയോഗിച്ച് ഒരു ഹെക്ടറിൽ നിന്നുള്ള ലാഭം കണ്ടുപിടിച്ചു. വിളകളുടെ ലാഭസാധ്യതകണ്ടുപിടിച്ചത് ഒരു ഹെക്ടറിൽ നിന്നുള്ള ലാഭവും കൃഷിച്ചിലവും തമ്മിലുള്ള അനുപാതമായാണ്.

കൃഷിച്ചിലവിന്റെ 60%-70%ത്തോളം വരുമാനം പണിക്കൂലിയോ

യിരുന്നു. പഠനവിധേയമാക്കിയ കൃഷിഭൂമികളിൽ പണിക്കാരുടെ ലഭ്യത വളരെ കുറവായിരുന്നു. ഇതിൽ സ്ത്രീപണിക്കാരുടെ ലഭ്യതയാണ് വളരെ കുറഞ്ഞതായി കണ്ടത്. പ്രധാനമായും 3 പ്രധാന പണികൾക്കാണ് സ്ത്രീകളെ ആവശ്യമുള്ളത്. ഞാറുനടീൽ, കളപറിക്കൽ, കൊയ്ത്ത് എന്നിവയ്ക്ക്.

നെല്ലുപോലത്തെ അതും മൂന്ന് മുതൽ നാലര മാസം വരെ ചുരുങ്ങിയ കാലയളവു മാത്രമുള്ള ഒരു കൃഷിയിൽ യഥാസമയത്ത് പണികൾ നടക്കേണ്ട ആവശ്യമുണ്ട്. അതുകൊണ്ടുതന്നെ എല്ലായ്പ്പോഴും പ്രത്യേകിച്ച് വേണ്ട സമയത്ത് പണിക്കാരെ കിട്ടുകയെന്നത് വളരെ പ്രധാനമാണ്.

ഒരാളുടെ പണിക്കൂലി 45-60 രൂപയിൽനിന്ന് 75-180 രൂപ വരെയായി കുടിയിരിക്കുന്നു. രണ്ട് വീക്ഷണകോണിൽനിന്ന് ഈ അവസ്ഥയെ കാണേണ്ടതുണ്ട്. പൊതുവെ നെൽകൃഷിയിലെ പണിക്കൂലി വളരെയധികം വർദ്ധിച്ചിരിക്കുന്നു. അതോടൊപ്പം കെട്ടിട നിർമ്മാണ മേഖലയിലെ പണിക്കൂലി കൃഷിയെ അപേക്ഷിച്ച് വളരെ കൂടുതലാണ്. ഈ ഉയർന്ന പണിക്കൂലിയോടടുത്തു ആകർഷണം മൂലം നെൽകൃഷി മേഖലയിൽനിന്നും കെട്ടിട നിർമ്മാണ മേഖലയിലേക്ക് മാറാനുള്ള പ്രവണത പണിക്കാർക്കുണ്ട്.

നിർമ്മാണ പ്രവർത്തനങ്ങൾ പ്രധാനമായും ആയക്കെട്ട് മേഖലയിലാണ് നടക്കുന്നത്. ഈ മേഖലയിലെ ഗൾഫ് പണത്തിന്റെ സ്വാധീനമാണിതിനു കാരണം. മറ്റ്

കാർട്ടൂൺ 1 - വി.എസ്. ഗിരിശൻ •



ബ്ലോക്കുകളെ അപേക്ഷിച്ച് ഈ ബ്ലോക്കുകളിൽ പണിക്കൂലി കൂടുതലായി ഇത് കാരണമായി. ഭീമമായ പണിക്കൂലിയും നെൽകർഷകർ നെല്ലിനുപകരം പണിക്കൂലി അധികം ആവശ്യമില്ലാത്തതെങ്ങ, റബ്ബർ കൃഷികളെക്കുറിച്ച് ചിന്തിക്കാൻ തുടങ്ങി.

നമ്മുടെ രാജ്യത്ത് പണിക്കൂലി എല്ലായിടത്തും ഒരു പോലെല്ല. നെല്ലുൽപാദിപ്പിക്കുന്ന തമിഴ്നാട്, കർണാടക, പഞ്ചാബ്, ഹരിയാന തുടങ്ങിയ സംസ്ഥാനങ്ങളിൽ കൃഷി ചെയ്യുന്ന ഒരു ആണിന് 40 രൂപയ്ക്കും 60 രൂപയ്ക്കും ഇടയിലാണ് കൂലി ആയക്കെട്ട് മേഖലയിലല്ലാത്ത (പടിഞ്ഞാറൻ ബ്ലോക്കുകളിൽ) കർഷകർ പ്രധാനമായും വെള്ളത്തിനായി ആശ്രയിക്കുന്നത് സ്വകാര്യമേഖല സ്രോതസ്സുകളെയാണ്. 2000-01 സമയത്തിനും 2001-02 സമയത്തിനും ഇടയിൽ ജലസേചനം നടത്തുന്ന നെൽവയലുകളുടെ വിസ്തൃതി വളരെ കുറഞ്ഞിട്ടുണ്ട്.

ആയക്കെട്ട് മേഖലയിലെ കൃഷിച്ചെലവ് (ഒരു ഹെക്ടറിൽ) ആയക്കെട്ട് മേഖലയ്ക്ക് പുറത്തുള്ള കൃഷിച്ചെലവിനേക്കാൾ 6.2% കുറവായിരുന്നു. ആയക്കെട്ട് മേഖലയിലും അതിനുപുറത്തുള്ള മേഖലയിലും ഉള്ള കൃഷിഭൂമികളിലെ കൃഷിച്ചെലവ് (ഒരു ഹെക്ടറിൽ) പഠനവിധേയമാക്കിയപ്പോൾ കൃഷിഭൂമിയുടെ വലുപ്പവും കൃഷിച്ചെലവും തമ്മിൽ ഒരു പ്രതിലോമബന്ധമാണ് ഉള്ളതെന്ന് കണ്ടെത്തി.

നെൽകൃഷിയുടെയും നെൽകൃഷിക്ക് പകരം വന്നിട്ടുള്ള വിളകളുടെയും ലാഭത്തിന്റെയും ലാഭസാധ്യതയുടെയും താരതമ്യ വിശകലനത്തിൽ കണ്ടെത്തിയത്, നെൽകൃഷി വളരെക്കുറച്ച് ലാഭമുണ്ടാക്കുന്ന വിളയാണെന്നാണ്. ഒരു ഹെക്ടറിൽനിന്നുള്ള വാഴകൃഷിയിൽ നിന്നുള്ള ലാഭമായിരുന്നു നെല്ലും മറ്റ് വിളകളുടെയും ലാഭത്തെക്കാളും വളരെ കൂടുതൽ.

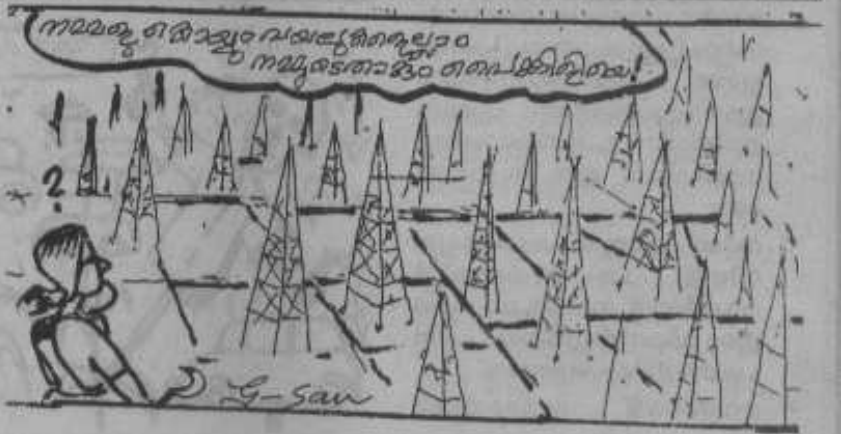
ശേഖരിക്കപ്പെട്ട വിവരങ്ങളിൽനിന്നും അവയുടെ വിശകലനത്തിൽനിന്നും എത്തിച്ചേരുന്ന നിർദ്ദേശങ്ങളും

മില കണ്ടെത്തലുകളും കണ്ടെത്തലുകൾ

- ☛ നെൽകൃഷി വൈവിധ്യമാർന്ന സാഹചര്യങ്ങളിലാണ് നടത്തിവരുന്നത്.
- ☛ ആയക്കെട്ട് മേഖലയ്ക്ക് പുറത്തുള്ള കൃഷിഭൂമിയേക്കാൾ ആയക്കെട്ട് മേഖലയിലുള്ള കൃഷിഭൂമികളിലാണ് കൂടുതൽ കൃഷി സമീതികൾ കാര്യക്ഷമമായി പ്രവർത്തിക്കുന്നത്
- ☛ സാമ്പിൾ കൃഷിഭൂമികളിലെ യന്ത്ര വൽക്കരണത്തിന്റെ അവസ്ഥ തൃപ്തികരമല്ല.
- ☛ പരിഷ്കരിച്ച ഉപകരണങ്ങളുടെ ദൗർലഭ്യം, വേണ്ട സൗകര്യങ്ങളുടെ അഭാവം, നല്ല പരിശീലനം ലഭിച്ച മെക്കാനിക്കുകളുടെയും ഓപ്പറേറ്റർമാരുടെയും (കൊയ്ത്തുയന്ത്രം, മെതിയന്ത്രം) എന്നിവയാണ് കണക്കിലെടുക്കേണ്ട പ്രധാന പരമിതികൾ
- ☛ കർഷകർ നേരിടുന്ന പ്രധാന പരമിതി ജലദൗർലഭ്യമാണ്. ആയക്കെട്ട് മേഖലയ്ക്ക് പുറത്തുള്ള കൃഷിഭൂമികളിൽ ഈ പ്രശ്നം രൂക്ഷമാണ്.
- ☛ നെൽകൃഷിയുടെയും മറ്റ് വിളകളുടെയും ലാഭവും ലാഭസാധ്യതയും തമ്മിലുള്ള താരതമ്യ വിശകലനത്തിൽനിന്ന് മനസ്സിലാകുന്നത്, പഠന മേഖലയിലെ ഏറ്റവും ലാഭം കുറവുള്ള കൃഷി നെൽകൃഷിയാണെന്നാണ്.
- ☛ കൃഷിമേഖലയ്ക്ക് പുറത്തുള്ള

- കൂടിയ പണിക്കൂലിയോടൊപ്പം നമ്മുടെ പരമ്പരാഗത കൃഷിച്ചെലവുകൾക്ക് ആളെക്കിട്ടാത്തതും (പണിയറിയാവുന്നവർ) കൃഷിയിലുള്ള പണിക്കൂലി കൂടുതലായി കാരണമായി.
- ☛ ന്യൂജിയർ കൂട്ടുംബങ്ങളുടെ വരവോടെ സ്ത്രീപണിക്കാരരുടെ എണ്ണം വളരെ കുറഞ്ഞു. അവർ മറ്റ് ജോലികൾ ചെയ്യുന്നതിനാണ് താൽപര്യം കാണിക്കുന്നത്.
- ☛ പഠനം നടത്തിയ കർഷകരിൽ പകുതിപേർ നെൽകൃഷി തുടരണമെന്ന് ആഗ്രഹിക്കുന്നവരാണ്. നെൽകൃഷിക്കു പകരം വയ്ക്കാവുന്ന മറ്റൊരു ജോലിയും ഇല്ലെന്നാണ് അവരുടെ കണ്ടെത്തൽ.
- ☛ സർവ്വേ ചെയ്ത 25% കൃഷിക്കാരും നഷ്ടപ്പെട്ട നെൽവയലുകൾ തിരിച്ചുകൊണ്ടു വരണമെന്ന് ആഗ്രഹിക്കുന്നവരാണ്. കാരണം പൂർവ്വികരുടെ ഭൂമിയോട് വ്യക്തിപരമായ ഒരു ആരാധനാബന്ധം അവർക്കുണ്ട്.
- ☛ 10% കർഷകർ അവരുടെ നെൽവയലുകളിൽത്തന്നെ നെൽകൃഷി ചെയ്യാൻ ആഗ്രഹിക്കുന്നവരാണ്. മായം കലർന്നതും ഗുണനിലവാരം കുറഞ്ഞതുമായ അരി ഉപയോഗിക്കുന്നത് ഒഴിവാക്കണമെന്ന് അവർ ആഗ്രഹിക്കുന്നു.
- ☛ നഗരഭൂമി മാർക്കറ്റിന്റെ പരിണതഫലമാണ് കൃഷിഭൂമികളുടെ മറ്റാവശ്യങ്ങൾക്കായുള്ള മാറ്റം.
- ☛ 42.1% കർഷകർ 60 വയസ്സിലും

കാർട്ടൂൺ 2 - വി.എസ്. ഗിരീശൻ





മേലേ പ്രായമുള്ളവരാണ്. 80% കർഷകർും 50 വയസ്സിനും മേലേ പ്രായമുള്ളവരാണ്. സാമ്പിൾ കർഷകരിൽ 30 വയസ്സിനും താഴെ പ്രായമുള്ള ഒരൊറ്റ കർഷകനും ഉണ്ടായിരുന്നില്ല.

☛ വേണ്ട സമയത്തുള്ള പണിക്കാരെ കിട്ടൽ, നെല്ലിന്റെയും അരിയുടെ വിലക്കുറവ്, വർദ്ധിച്ച ഉല്പാദനച്ചെലവ് എന്നിങ്ങനെ നെൽകൃഷിയുമായി ബന്ധപ്പെട്ട പല പ്രശ്നങ്ങളും കാരണം യുവതലമുറയുടെ നെൽകൃഷിയോടുള്ള പ്രതികരണം നിഷേധാത്മകമായിരുന്നു.

നിർദ്ദേശങ്ങൾ

- ☛ നെൽകൃഷിയിൽ നിന്നുള്ള മാറ്റം നിയന്ത്രിക്കുക.
- ☛ കൃഷി ചെയ്യാത്ത സ്ഥലങ്ങളും തരിശുഭൂമികളും കൃഷിസ്ഥലങ്ങളാക്കി മാറ്റുന്നതിലൂടെ ആകെ കൃഷിഭൂമിയുടെ വിസ്തീർണ്ണം വർദ്ധിപ്പിക്കുക.
- ☛ ഓരോ ഗ്രാമപഞ്ചായത്തിലും താമസസ്ഥലങ്ങളും കൃഷിഭൂമിയും തമ്മിലുള്ള അതിർവ്യക്തമാക്കുന്നതിനുള്ള ഒരു മാസ്റ്റർ പ്ലാൻ തയ്യാറാക്കുക. ഈ പ്ലാൻ ശക്തമായി നടപ്പിലാക്കിയാൽ ഇനിയും കൃഷിഭൂമിയുടെ വിസ്തൃതി കുറയുന്നത് ഒഴിവാക്കുന്നതിന് സഹായിക്കും.
- ☛ കൃഷി വകുപ്പിന്റെ കൂട്ടുകൃഷി പരിപാടിയുടെ കീഴിലുള്ള PNS കൾ, കൃഷി ചെയ്യാനിട്ടിരിക്കുന്ന കൃഷിഭൂമികൾ കൃഷി ചെയ്യാനായി ഏറ്റെടുക്കുക.
- ☛ സംരംഭന സംവിധാനങ്ങളുള്ള റബ്ബിൾട്രേഡ് മാർക്കറ്റുകൾ ഓരോ ഗ്രാമപഞ്ചായത്തിലും സ്ഥാപിക്കുക. തത്വദീക്ഷയില്ലാത്ത കച്ചവടക്കാരുടെയും ഇടനിലക്കാരുടെയും ചൂഷണത്തിൽനിന്ന് ഉപഭോക്താക്കളെ രക്ഷിക്കാൻ ഇത് സഹായിക്കും.
- ☛ വർദ്ധിച്ചുവരുന്ന കൃഷിച്ചെലവിന്റെ പശ്ചാത്തലത്തിൽ ഗവൺമെന്റ് നമ്മുടെ ധാന്യങ്ങളുടെ വിലനിർണ്ണയനയം പുനഃപരിശോധിക്കേണ്ടതുണ്ട്.
- ☛ ഗവൺമെന്റ് ഗവൺമെന്റിതര

സംഘടനകൾ, സാമൂഹ്യ സംഘങ്ങൾ, സഹകരണ സ്ഥാപനങ്ങൾ, പഞ്ചായത്തുകൾ എന്നിവർക്ക് കൃഷിയിൽ കൂടുതൽ പ്രാതിനിധ്യം ഉണ്ടാവേണ്ടതുണ്ട്.

- ☛ ഗ്രാമീണ സംരംഭങ്ങളിൽ ഭീമമായ തുക ചെലവഴിച്ചെങ്കിൽ മാത്രമേ നെല്ലുൽപ്പാദനം വർദ്ധിപ്പിക്കാൻ കഴിയൂ.
- ☛ മാർക്കറ്റുകളിൽനിന്നും നെല്ലു സമാഹരിക്കുന്നതിന് PNSകളെ സഹായിക്കുകയും പ്രോത്സാഹിപ്പിക്കുകയും വേണം.
- ☛ തെരഞ്ഞെടുത്ത യന്ത്രവൽക്കരണത്തിലൂടെ ജോലി ആവശ്യങ്ങൾ വളരെ കുറക്കാവുന്നതാണ്.
- ☛ രാസവളങ്ങൾ ഉപയോഗിക്കുന്നതിലെ കാര്യക്ഷമത എന്ന കാര്യത്തിന് പ്രത്യേക ശ്രദ്ധയേടുക്കണം.
- ☛ ഗവൺമെന്റ് 'ഫ്ളാറ്റ് സിസ്റ്റം' പ്രോത്സാഹിപ്പിക്കണം. ഇതുവഴി ഭൂമിയുടെ മേലുള്ള സമ്മർദ്ദം കുറക്കാൻ കഴിയും. കൃഷിയേതര പ്രവർത്തനങ്ങൾ പ്രത്യേകിച്ചും നിർമ്മാണ പ്രവർത്തനങ്ങൾക്കുവേണ്ടി കൃഷിഭൂമികൾ ഉപയോഗിക്കുന്നത് നിയന്ത്രിക്കണം.
- ☛ മഴ നല്ലവണ്ണം കിട്ടുന്ന പ്രദേശങ്ങളിൽ കാവയുടെ ആനുകൂല്യങ്ങൾ നിഷിദ്ധമാണ്. മണ്ണെണ്ണ പെർമിറ്റുകൾ പോലും അവിടെ ലഭിക്കുന്നില്ല. അതുകൊണ്ട് വലിയ ജലസേചന പദ്ധതികളില്ല എന്ന കുറവു തീർക്കാനായി മഴ നല്ല

വണ്ണം കിട്ടുന്ന പ്രദേശങ്ങൾ പ്രത്യേകം കണക്കിലെടുക്കേണ്ടതുണ്ട്. പുർത്തീകരിച്ചിട്ടില്ലാത്ത ജലസേചന പദ്ധതികൾ പ്രത്യേക പരിഗണന കൊടുത്ത് ചെയ്തു തീർക്കേണ്ടതുണ്ട്.

- ☛ എല്ലാ സ്ഥലത്തും മഴവെള്ളത്തിന്റെ തോത് അറിയാനുള്ള സംവിധാനങ്ങൾ എറ്റെടുക്കണം. ജലലഭ്യതയുടെ പാറ്റേൺ മനസ്സിലാക്കുന്നതിന് ഓരോ മാസവും ചെയ്യുന്ന മഴയുടെ അളവ് ഒരു വർഷം മുഴുവൻ കണ്ടുപിടിക്കേണ്ടതുണ്ട്.
- ☛ കുള്ളങ്ങളിലും റിസർവ്വോയറുകളിലും ചെക്ക് ഡാമുകളിലും വെള്ളം സംഭരിച്ച് വെള്ളം സംരക്ഷിക്കാനുള്ള ശ്രമങ്ങൾ നടത്തണം. കൂടുതൽ മെച്ചപ്പെട്ട കാര്യക്ഷമമായ ജലസേചനം ഉറപ്പുവരുത്തുന്നതിനും കനാലുകൾ നിലനിർത്തുന്നതിനും വേണ്ട നടപടികൾ എടുക്കണം.
- ☛ ഓരോ സ്ഥലത്തെയും ജലസേചന സൗകര്യം കണക്കിലെടുത്തായിരിക്കണം വിള ഇനം ഏത് വേണമെന്ന് നിശ്ചയിക്കേണ്ടത്.
- ☛ യോജ്യമായ യന്ത്രവൽക്കരണ തീതികൾ (വിരസത ഒഴിവാക്കാനും വേണ്ട സമയത്ത് കാര്യങ്ങൾ നടക്കാനും പണിക്കാർക്ക് മെച്ചപ്പെട്ട പണിക്കുലി ഉറപ്പുവരുത്താനും) സ്വീകരിക്കുക വഴി പുതിയ തലമുറയെ കൃഷിയിലേക്കും കൃഷിഭൂമിയിലേക്കും ആകർഷിക്കുക.

കാർട്ടൂൺ 3 - വി.എസ്. ഗിരീശൻ





ആ കതിർ കാലങ്ങളുടെ നിറവും മണവും...

സി. രാജഗോപാൽ

മേടപ്പുതുമഴയിൽ കൃതിർന്ന പുതുമണ്ണിന്റെ ഗന്ധം... കഴിഞ്ഞു പോയ കൊയ്ത്തുകാലത്ത് ചേരിയുണക്കി അരയിൽ സൂക്ഷിച്ച വിത്ത് പൊടിവിതക്ക് പുറത്തെടുക്കുമ്പോഴുള്ള നറുമണം.

ഞാറുപാവായ് നനവെച്ചു തൊണ്ട പൊട്ടിക്കിളിർക്കുന്ന നെൽവിത്തിന്റെ പേറ്റുഗന്ധം...

ചാണകവും പച്ചിലയും ചേർന്ന ഴുകിയ വയൽച്ചേരിന്റെ പശിമഗന്ധം...

ഉച്ചമുക്കുന്ന പാടത്ത് വെയിലുകായുന്ന വയൽ പച്ചയുടെ കാറ്റിലയിലെത്തുന്ന ഗന്ധം...

കതിരു വരും കാലത്തെ നെല്ലിൽ പൂമണം...

കൊയ്തരി വാളു തേടുന്ന വിളഞ്ഞ നെല്ലിൽ ഗന്ധം...

തുറുവിനകത്തിരുന്ന് പൂഴുകിയ കന്നിവയ്ക്കോലിന്റെ ഗന്ധം...

നെല്ലിനെക്കുറിച്ചുള്ള ഓർമ്മകളിൽ നിറയെ ഉള്ളൂണർത്തുന്ന

കതിരുകാല ഗന്ധങ്ങളുടെ ഘോഷയാത്രയാണ്, കാഴ്ചകളുടെയും.

വേനൽമഴക്ക് പുതലിറങ്ങിയ കണ്ടത്തിൽ കർഷകൻ കന്നുപുട്ടുന്ന ചിത്രം. ഉഴുതുമലയ്ക്കുന്ന പുതുമണ്ണിലേക്ക് വിത്തേറിയ കർഷകന്റെ അർദ്ധനഗര രൂപം... മണ്ണിന്റെ പൂണ്ണനോക്കി ഉഴവുചാലിലേക്ക് പറന്നിറങ്ങുന്ന വെള്ളക്കൊറ്റികളുടെ വർണ്ണരാജി... ദൂരെ വലിയ വരമ്പിലൂടെ നെല്ലുകുറ്റയും തലയിലേത്തി നടന്നകലുന്ന പെണ്ണുങ്ങൾ... കരിയും നൂകവും തോളിൽവെച്ച് കന്നിനെയും തെളിച്ച് ഇടവഴിയിലൂടെ വളവുതിരിഞ്ഞ് പ്രതൃക്ഷപ്പെടുന്ന കർഷകൻ.

കന്നിനും കൃഷിക്കും കന്നിവയലുകൾക്കും നാവോറു പാടാനായി കൂടവും വീണയുമായി പടിപ്പരക



ടന്നു വരുന്ന പുള്ളുവനും പുള്ളുവത്തിയും...

മച്ചുത്തരങ്ങളിൽ കതിർക്കുലകൾ നിരന്നുതുങ്ങുന്ന ചിത്രപ്പുമുഖങ്ങൾ.

കന്നുതെളിപ്പാടത്തെ ആറ്റോദാരവങ്ങൾ...

മെതികഴിഞ്ഞു പൊലിയളക്കുന്ന കളമുറ്റത്തു നിന്നുയരുന്ന പൊലിപ്പാട്ടുകൾ...

കാലവും നേരവും നോക്കാതെ ഇന്നും ഇടക്കിടക്ക് കടന്നുവന്ന്

ഓർമ്മയുടെ ഇന്ദ്രിയങ്ങളെ യൊക്കെ നൊമ്പപ്പെടുത്തുന്ന കതിർകാലങ്ങൾ.

എവിടെ ആ മലനാടു കൊയ്ത്തുകാരി ?

'എകാന്തതയിലെ കൊയ്ത്തുകാരി' എന്ന വേഡ് സ്വർത്ത് കവിത അധ്യാപകൻ ക്ലാസിൽ പഠിപ്പിക്കുമ്പോൾ മനസ്സുനിറയെ സ്വന്തം വീട്ടുവളപ്പിലെ ഓണക്കൊയ്ത്തായിരുന്നു. ഒരു ചെറിയ കുന്നിന്റെ ചെരുവിലെ തട്ടുതട്ടായ കണ്ടങ്ങളിൽ വിളഞ്ഞുനിൽക്കുന്ന മോടൻവിത മഴവില്ലു പൊടിഞ്ഞു തുവിയതുപോലുണ്ടാവും. അവിടെയാണ് ചിങ്ങവെയിലിൽ തത്തകൾ ചിലച്ചു ചിരകിട്ടി കതിരു മുറിയാനെത്തുന്നേരം അമ്മമ്മയും ചെറിയമ്മമാരും അമ്മാമൻമാരും ഞങ്ങൾ കൂട്ടികളായിരുന്നവരും അരിവാളുമായി ഇറങ്ങി കൊയ്ത്തു സാധം ആഘോഷിച്ചിരുന്നത്.

കവിയുടെ വയലിൽ എന്തെ അവൾ തനിച്ചായിപ്പോയി എന്ന് ആലോചിച്ചുനോക്കിയിട്ടുണ്ട്. ഒറ്റക്കാണെങ്കിലും അവൾ ഇമിതൊട്ട് ആകാശം വരെ നിറഞ്ഞുനിൽപ്പാണ്. അഗാധമായ താഴ്വരകളിലെങ്ങും ഈണമായി പടരുകയാണ്.

മഴമാറി ചിങ്ങവെയിലും നിലവും കുന്നിറങ്ങി വരുന്നേരം ഗ്രാമത്തിലെ താഴ്വരകളൊക്കെ പുത്തുവിടരും. മലഞ്ചെരുവിലെ തട്ടുതട്ടായ നിലങ്ങളിൽ ഓണക്കൊയ്ത്തിനു പാകമായ നെൽച്ചെടികളിൽ പച്ച കുറഞ്ഞ് സ്വർണ്ണനിറം പകരും. കണ്ണാടിപ്പിറകുകൾ വീശി വെയിൽത്തുമ്പികൾ പറന്നുനടക്കും. ചിങ്ങപ്പുലർച്ചെ പുതുമുളകൾ പൊട്ടിച്ചുളക്കുന്ന മുളങ്കാടിനരികിലൂടെ, തുമ്പയും മുക്കുറ്റിയും



കണ്ണാനത്തിയും കാക്കപ്പുവുവും പുത്ത പാടവരമ്പിലൂടെ കൊയ്ത്തുകാരികൾ അരിവെള്ളം കയ്യിലേന്തി വരിവരിയായി നടന്നുനിന്നു.

* * * * *

തറവാട്ടിൽ എല്ലാവരും ഒരുമിച്ചുണ്ടായിരുന്ന കൂട്ടിക്കാലത്ത് കൃഷി ഒരു സംസ്കാരം തന്നെയായിരുന്നു. ഭൂമിയെയും ആകാശത്തെയും പ്രത്യക്ഷങ്ങളെയും പരിണയിക്കുന്ന ആഘോഷം. കൃഷ്ണായമിട്ട് വരമ്പത്തുനിന്ന് പണിയെടുപ്പിക്കുക എന്നാണ് ഉണ്ടായിട്ടില്ല. ഷഷ്ഠിപൂർത്തി കഴിഞ്ഞ മൂത്തശ്ശനും അമ്മമ്മയും ഏറ്റവുമധികം അധാനിച്ചു. യൗവ്വനത്തിലായിരുന്ന മക്കളും അതിനൊപ്പമെത്താൻ യത്നിച്ചു. പേരക്കുട്ടികൾ അവർക്കിടയിൽ ഉത്സാഹത്തോടെ പരിശ്രമിച്ചു.

ഒരുപ്പുവിളയുന്ന കരിങ്കുറ, ഇരുപ്പുവലെയടുക്കുന്ന മാനുഴ, വീട്ടുവളപ്പിൽ കുമ്മത്തിൽനിന്നും ത്ലാം വെച്ചു തേവി നനച്ചെടുക്കുന്ന പള്ളുമാൽ കൃഷി. മാനത്തെ മാത്രം ആശ്രയിച്ചുള്ള മാനപ്പള്ളുമാൽ കൃഷി. മകരക്കൊയ്ത്തിനുശേഷം പുഴയിലെ വെള്ളത്തെ ആശ്രയിച്ച് തീരത്തു ചെയ്യുന്ന പുഞ്ച ഇങ്ങനെ നെൽകൃഷി തന്നെ പലവിധമുണ്ടായിരുന്നു.

ചേനയും ചേമ്പും തൊപ്പക്കിഴങ്ങും, കപ്പയും കുർക്കയും വെണ്ടയും മുളകും, പയറും, വഴുതിനയും മുതിരയും ഉഴുന്നും എള്ളും ചാമയും അങ്ങനെ പലവക.

വിത്തുസൂക്ഷിപ്പും മണ്ണൊരുക്കലും വിളവിറക്കലും നടീലും വളമിടലും കൊയ്ത്തും മെതിയും എല്ലാം അനുഷ്ഠാനങ്ങൾ! അനുഷ്ഠാനങ്ങൾ പോലെ ചിട്ടയോടെയായിരുന്നു.

വിത്താണ് ഏറ്റവും പ്രധാനം. 'വിത്തറുക' എന്നാൽ മരണം പോലെയായിരുന്നു. വെറും മഞ്ഞിന്റെ നനവിൽ പോലും കതിരിട്ടു വിളയുന്ന പറമ്പുവട്ടൻ മുതൽ പുഴവെള്ളത്തിൽ ആഴ്ചകൾ മുങ്ങിനിന്നാലും അഴുകി നശിക്കാതെ നിൽക്കുന്ന പൊന്നാര്യൻ വരെ പലതരം നാടൻ നെൽവിത്തുകളുണ്ടായിരുന്നു. ചിറ്റാനിയും ചീരായമ്പാനും തെക്കനും തെക്കൻചീരയും വെള്ളമിയും ചെങ്കുമയും

കൂട്ടുമുണ്ടകനും അങ്ങനെ പലതരം കൂട്ടുവിത്തു കൂട്ടുമ്പോൾ അയല്പകത്തുനിന്നും ഒന്നു മാറ്റിവാങ്ങിക്കും. അത്രമാത്രം. വിത്തുചോദിച്ചാൽ ഇല്ലെന്നു പറയരുത്. വിലക്കുനൽകരുത്. മാറ്റമേ പാടുള്ളൂ.

* * * * *

വിളവുകഴിഞ്ഞ് നിലം കൃതിരെ മഴപെയ്താൽ പൊടിപ്പണിയായി. കന്നുപുട്ടലും പുല്ലെടുക്കലും കട്ടതല്ലലും പടലവലിയെയും വിത്തേറിയലും ഉണക്കചാണകപ്പൊടിയും വെണ്ണിറും കലർത്തി വീശലും എല്ലാം ചേർന്നതാണ്.

സ്കൂളു തുറക്കും മുമ്പായതിനാൽ വലിയവർക്കൊപ്പം കൂട്ടികളും ഇതിൽ യഥേഷ്ടം പങ്കുചേരും. പുല്ലെടുക്കാനും കരിയില പര



കൊട്ടിയകറ്റാനും കിളിർത്ത് പച്ചയാകുന്ന നെല്ലുതിന്നാനെത്തുന്ന കന്നും പയ്ക്കളെ തെളിക്കാനും അങ്ങിനെ പിടിപ്പതു പണിയുണ്ട് കൂട്ടികൾക്ക്. തേക്കിലക്കുമ്പിളിൽ തേങ്ങാപ്പുളിം പഴുത്ത ചക്കച്ചുളയും മുട്ടിക്കൂടിയൻ മാമ്പഴവും നിറച്ച് പാടവക്കത്തെ മരത്തണലിൽ ഇലവിരിച്ച് കന്നുതെളിക്കാനിരുന്ന് പാട്ടുപാടിയും കഥപറഞ്ഞും കാറ്ററ്റുവാങ്ങിയും കന്നിനുപിറകെ പാഞ്ഞും കഞ്ഞികൂടിച്ച് വിധർത്തും കഴിഞ്ഞുകൂടിയ എത്രയോ വിത്തിറക്കും കാലങ്ങളുണ്ട് ഓർമ്മകളിൽ.

തടങ്ങളിൽ കരിയിലയിട്ട് കത്തിച്ചുകാഞ്ഞ, വേനൽമഴ

പെയ്ത് കുണ്ടും കൃഴിയും നിറത്താൽ വെണ്ടയും വഴുതിനയും മത്തനും കുമ്പളവും കൃത്തിയിട്ടുനനക്കും. ഇതും കൂട്ടികൾക്ക് ആഹ്ലാദമാണ്. മുളവരുന്നതും ഇലപിരിയുന്നതും കാത്തിരിക്കുന്നത് വലിയ കൗതുകമാണ്.

വെള്ളം കൂടി ഉറവകളൊഴുകുത്തുടങ്ങിയാൽ മാനപ്പള്ളുമാൽ പുട്ടി ഊർന്ന് ഞാറുപറിച്ചുനടും. ഉറവച്ചാലുകളെ കെട്ടിത്തിരിച്ചു കൊണ്ടുവന്ന് നട്ട് കണ്ടങ്ങളെ നനയ്ക്കലും കൂട്ടികളുടെ ജോലിതന്നെ.

* * * * *

കർക്കിട സംഗ്രഹത്തിന് പൊട്ടിയെക്കളഞ്ഞശേഷം ദശപുഷ്പങ്ങൾ പറിച്ചുണ്ടാക്കി, വേർ കൂഴച്ചമണ്ണിൽ പൊതിഞ്ഞശേഷം പുരയിന്മേൽകുത്തും. മുക്കുറ്റിയും തിരുതാളിയും തിരഞ്ഞ് പറമ്പുകളിൽ ഓടിനടക്കുന്നതും കൂട്ടികൾ.

'നിറ' കർക്കിടകത്തിലാണ്. നല്ലദിവസം നോക്കിവേണം നിറയ്ക്കുവാൻ. രാവിലെ കൂട്ടിച്ച് കതിരുകൊണ്ടുവരുവാൻ പോണം. കണ്ണെഴുതി കുറിയിട്ട് അലക്കിയ മുണ്ടുടുത്ത് കതിർകറ്റയും തലയിലേന്തി പടികടന്നു വരുമ്പോൾ കൂട്ടികളെല്ലാവരും ചേർന്ന് "നിറയോ നിറ... ഇല്ല നിറ... വല്ല നിറ... പത്തായം നിറ... എന്നിങ്ങനെ ഉറക്കെ വായ്ത്താരിയിടും. കത്തിച്ച നിലവിളക്കുമായി അമ്മ എതിരേൽക്കാൻ പടിക്കലുണ്ടാവും. ചാണകം മെഴുകി അരിമാവണിഞ്ഞ മുറ്റത്ത് കതിരുവെക്കും. അരിമാവുകൊണ്ട് കൂട്ടികളിലും പത്തായങ്ങളിന്മേലും വാൽക്കണ്ണൊടി മുദ്രകൾ വെക്കും. പിന്നെ അതിന്മേൽ ചാണക ഉരുളയിൽ പതിച്ച് നെൽക്കതിരുകൾ വെക്കും.

മോടൻകൊയ്ത്തു കഴിഞ്ഞാൽ പുത്തരിയുണ്ടാവും. ആദ്യ മഴക്ക് നട്ടുനച്ചു വളർത്തിയ വെണ്ടയും പയറും വഴുതിനയും ഇളവനും മത്തനും ചേർന്ന വിഭവങ്ങളുപുത്തനരിയുടെ ചോറും പായസവും ഉള്ളടങ്ങുന്ന പുത്തരിസദ്യക്ക് അയൽക്കാരെയും കൃഷിക്ക് സഹായിച്ചവരെയും ക്ഷണിക്കും.

വീടുകൾതോറും കരിയും നുകവും കന്നുകളും തൊഴുത്തും ഉണ്ടായിരുന്ന ആ കാലം അത്ര പഴയതല്ല.

ഉഴവുമാടുകൾ വീട്ടിലെ അംഗ



ങ്ങളെപ്പോലെ തന്നെയായിരുന്നു. അവയ്ക്ക് പേരുകളുമുണ്ടായിരുന്നു. കെട്ടുതലയിൽ കിടന്ന് കന്നുകരഞ്ഞാൽ വീട്ടുകാരുടെ മനസ്സിലിയും. അടുക്കളപ്പുറത്തെ ചക്കപ്പുഴഗന്ധവും പിടിപ്പെടുത്ത് അതുകിട്ടാനായി അവ കരഞ്ഞുവീളിക്കും. രാവിലെ കന്നിനു കഞ്ഞി തിളപ്പിക്കലും പുറത്തേക്കു വിട്ടാക്കലും, കുളിപ്പിക്കാൻ കൊണ്ടുപോകലും എല്ലാമായി അവയുടെ സാന്നിധ്യം എപ്പോഴും നിറഞ്ഞുനിൽക്കും വീട്ടിൽ. എല്ലാവരും കൂടി വീടുപുട്ടി എങ്ങോട്ടും പോവിലു. "മിണ്ടാൻ വയ്യാത്ത രണ്ടെണ്ണല്ലേ തൊഴുത്ത്... അവയ്ക്ക് ശ്രദ്ധാഹവെള്ളം കൊടുക്കേണ്ട..." എന്ന് എല്ലാവരും പറയുമായിരുന്നു.

മകരക്കൊയ്ത്തുകാലമാണ് ഓർമ്മകളിൽ ഏറ്റവും മിഴിവോടെ നിൽക്കുന്നത്. തിരുവാതിരക്കു പിറകെ വരുന്ന പിൻനിലാവിലാണ് കൊയ്ത്തുതുടങ്ങുക. തൊടിയിൽ മരനുമുട്ടി നിൽക്കുന്ന കരിമ്പനകളിൽനിന്നും തണ്ടുവെട്ടിട്ട് വെയിലത്തിട്ടുവാട്ടി കുറുകയറു ചികിയുണ്ടാക്കുക മുതൽപ്പുറമാണ്. അമ്മമ്മ അരിവാളുകൾ കരുവാന്റെ ആലയിൽ കൊണ്ടുപോയി മുർച്ചയാക്കി കൊണ്ടുവരും. കരുവാന്റെ ആലയിൽ പോകാൻ കുട്ടികൾക്കും ഉത്സാഹമാണ്. ആലയിൽ ചക്രം തിരിച്ച് ഉലയുതി തീമൊരികൾ പുത്തിരികളാകുന്നതു കണ്ടാൽ മതിവരില്ല. കൊയ്ത്തിനു തലേന്ന് കുറുകയറും അരിവാളും ഒരുകൊമ്പെക്കും അമ്മമ്മ. സ്വന്തം മുറുക്കാൻപൊതിയും പന്തത്തിൽ പൊതിഞ്ഞുകെട്ടും.

നന്നേരാവിലെ, വാങ്കുവിളി ഉയരും മുന്പേ അമ്മമ്മ എല്ലാവരെയും വിളിച്ചുണർത്തും. പല്ലുതേച്ചു കട്ടൻകാപ്പി കഴിച്ച് എല്ലാവരും കൂടി കൊയ്ത്തിനു പുറപ്പെടും. മഞ്ഞും നീലവും മാനത്തെ നക്ഷത്രങ്ങളും വിളഞ്ഞു മുത്തനെല്ലിന്റെ ഗന്ധവും. മരച്ചില്ലകളിൽ ഉറക്കമുണരുന്ന കിളികളുടെ

കുതുഹലങ്ങളും എല്ലാമറിഞ്ഞ് കതിരുകൾ തലവെച്ചുറങ്ങുന്ന പാടവരമ്പിലൂടെയുള്ള നടപ്പ്.

വെയിലു ചൂടാവും മുമ്പെ വലിയാരു ഭാഗം കൊയ്ത്തുകഴിയും. സൂര്യൻ ഉച്ചിയിൽ കയറുംമുമ്പേ പണിനിർത്തും. പിന്നെ വെയിലാറി കാറ്റോടിയ ശേഷം.

കൊയ്ത്തുതിരുംവരെ കുറുകെട്ടില്ല. വെയിലും മഞ്ഞുംകൊണ്ട് നെല്ലും വയ്ക്കോലും പതംവരാനും നല്ലതാണ്. കൊയ്ത കണ്ടത്തിൽ വിശാലമായ പാടത്തിനു തടുവിൽ ഉയരുന്ന കുറുകാവൽമാടം കുട്ടികൾക്ക് നക്ഷത്രമാനത്തിനു കീഴെയുള്ള സ്വപ്നക്കുടാരമാണ്. അരിച്ചെത്തുന്ന കുളിരിലും പടർന്ന നാട്ടുവെളിച്ചത്തിലും മണ്ണോടുചേർന്നു നിന്നുജീവിക്കുന്ന ഒരു ശ്രാമത്തിന്റെ ജീവനസംഗീതം മുഴുവൻ അലിഞ്ഞുചേർന്നിട്ടുണ്ടാവും. പാടത്തിനക്കരെ ഇരുട്ടുകുടുകെട്ടിയ മരത്തോപ്പുകളിൽ യക്ഷഗന്ധർവ്വന്മാരുണ്ടെന്ന് വെറുതെ സങ്കല്പിക്കും. ചുമിയിലെ ഏറ്റവും മനോഹരമായ രാത്രികളേതെന്നു ചോദിച്ചാൽ കുറുകാവൽമാടങ്ങളിൽ പെലവഴിച്ചതാണെന്നു പറയാൻ ആലോചിക്കേണ്ടതില്ല.

മകരം കൊയ്തു കഴിഞ്ഞ കണ്ടത്തിൽ അയൽപക്കക്കാർതൊഴിച്ചു പച്ചക്കറി കൃഷി ചെയ്യാറുണ്ട്. കിണറും വെള്ളവുമുള്ള കണ്ടം തെരഞ്ഞെടുത്ത് ഏത്തം വെച്ച് തേവിനമ്പ്യാണ് കായ്ക്കറി. നരച്ചുവിണ്ട പാടങ്ങൾക്കുനടുവിൽ കട്ടച്ചുമരുവെച്ചു കെട്ടിത്തരിച്ച കായ്ക്കറിക്കണ്ടങ്ങളുടെ കണ്ടുകുളിർപ്പിക്കുന്ന പച്ചപ്പ് ഇന്ന് തിരെയില്ലാതാ

യിക്കഴിഞ്ഞു. വെള്ളരി, മത്തൻ, കുമ്പളം, പടവലം, കയ്പ, പയർ, ചീര, വെണ്ട എന്നിവയൊക്കെ ഉണ്ടാക്കാറുണ്ട്. ആരും രാസവളമോ കീടനാശിനിമോ ഉപയോഗിക്കാറില്ല. പച്ചക്കറി വിട്ടാവശ്യം കഴിഞ്ഞാലും ബാക്കിയാവും. കാശിനു വിൽക്കാറില്ല. അയൽപ്പക്കത്തെ കൃഷിയില്ലാത്തവർക്കും കൊടുക്കും. വഴിയേ പോകുന്നവർക്കും കൊടുക്കും. കന്നുകാലികളെ കുളിപ്പിച്ചു കൊണ്ടുവരുമ്പോൾ അവക്കും തിന്നാനുകൊടുക്കും.

വിളഞ്ഞ മത്തനും വെള്ളരിയും കുമ്പളവും വീടിന്റെ മച്ചിൽ വരിവരിയായി കെട്ടിത്തൂക്കും. മുക്കിൽ ഉറി കെട്ടിയും സൂക്ഷിക്കും. ആണ്ടോടാണ് അവ കേടു കൂടാതിരിക്കും. മഴപെയ്ത് വെള്ളമിറഞ്ചിയാലേ കായ്ക്കറിക്കണ്ടം 'വെട്ടിവലിക്കൂ'. അടുത്ത വിളയിറക്കാൻ കണ്ടം വൃത്തിയാക്കലാണിത്.

* * * * *

കന്നിക്കൊയ്ത്തും കരികലപ്പട്ടും തുലാം പണിയും മകരക്കൊയ്ത്തും കാവൽമാടവും കായ്ക്കറികണ്ടവും മകരമഞ്ഞും നക്ഷത്രങ്ങളും കളമെഴുത്തും പുളളുവൻപാട്ടും...

* * * * *

ഇപ്പോഴും രാത്രിയുടെ ഏകാന്തശാന്തമായ ഓർമ്മയാമങ്ങളിൽ നേർത്ത മഞ്ഞിന്റെ അലകൾക്കൊപ്പം അലിഞ്ഞെത്തുന്ന കാറ്റിൽ എണ്ണവിളക്കെരിയുന്ന ഗന്ധമുണ്ട്. പഞ്ചവർണ്ണപ്പൊടികളുടെ വീര്യമുണ്ട്. വീണമീട്ടിപ്പായുന്ന പുളളുവന്റെ ഈണമുണ്ട്. അത് ആർക്കും വേണ്ടാത്ത അനുഗ്രഹമായി, അനാഥമായ തേങ്ങലായി കൊഴുവും വിതയും മറന്ന പാടങ്ങളുടെ ഉറപ്പരമായ വിളളൽ ചാലുകളിൽ പെയ്തു നിറയുന്നു.

..... വാരിവിതച്ചതൊരു വിത്തിനും വിത്തടിയാർക്കും ഉറവിട്ടതൊരു കന്നിനും കന്നടിയാർക്കും സ്വത്തിനും സമ്പാദ്യങ്ങൾക്കും കേടും, പിഴ, വാട്ടം വരാതെ കണ്ട്

അകമേയിരുന്ന് പുറമെ രക്ഷിക്ക നാഗയക്ഷി, നാഗരാജാവെ. മുതരക്ഷി, മുതരാജാവെ. പറക്കും പറനാഗഭൃതത്താനെ...



നെൽകൃഷി പ്രോത്സാഹിപ്പിക്കുന്നതിനുള്ള ചില നിർദ്ദേശങ്ങൾ

എൻ.എസ്. ഉണ്ണി

ദേശീയ കർഷക സംരക്ഷണ സമിതി, പാലക്കാട്

1956ലെ സംസ്ഥാന രൂപീകരണത്തിനുമുമ്പ് തിരുകൊച്ചി സംസ്ഥാനത്തിന്റെ നെല്ലറയായിരുന്നു ആലപ്പുഴ. കോട്ടയം ജില്ലകളിലായി വ്യാപിച്ചുകിടന്നിരുന്ന കൂട്ടനാട്. എന്നാൽ കേരള സംസ്ഥാനം രൂപീകൃതമായതിനുശേഷം കേരളത്തിന്റെ നെല്ലറ പാലക്കാടായി മാറി. പാലക്കാടൻ കർഷകർ ഇന്നും കൃഷിയെന്നു പറഞ്ഞാൽ നെൽകൃഷിയാണ്.

പാലക്കാടൻ നെൽവയലുകൾ തെക്കുപടിഞ്ഞാറൻ കാലവർഷത്തെ ആശ്രയിച്ച് വിരിഞ്ഞുകൃഷിയും അണക്കെട്ടുകളിൽനിന്ന് ലഭിക്കുന്ന വെള്ളത്തെയും തുലാവർഷത്തെയും ആശ്രയിച്ചു നടത്തുന്ന മുണ്ടകൻ കൃഷിയുമുൾപ്പെടെ രണ്ടു പുറമ്പുൽ നെൽകൃഷിയാണുള്ളത്. ചില സ്ഥലങ്ങളിൽ കൂളും, കിണർ എന്നിവയിലെ ജലസേചനം വഴി പുഞ്ചയും ചെയ്യുന്നു.

മഴയുടെ ലഭ്യത സംസ്ഥാനത്തെ ശരാശരി മഴയേക്കാൾ 700 മില്ലീമീറ്റർ കുറവു മഴയാണ് പാലക്കാട് ലഭിക്കുന്നത്. കേരളത്തിൽ ഏറ്റവുമധികം അണക്കെട്ടുകൾ ഉള്ള ജില്ലയാണ് പാലക്കാട്. ഒരു പഞ്ചായത്തിൽ മുതലമട പഞ്ചായത്തിൽ തന്നെ അഞ്ച് അണക്കെട്ടുകളുണ്ട്. (ചുള്ളിയാർ, മീങ്കര, തുന്നക്കടവ്, പറമ്പിക്കുളം, പെരുവാരിപള്ളം). ഇത്രയും അണക്കെട്ടുകളുള്ള വേറൊരു സ്ഥലം ലോകത്തിൽ

ലെവിയെയുമില്ല.

1970-71ൽ ജില്ലയിൽ 182621 ഹെക്ടർ സ്ഥലം നെൽകൃഷി ചെയ്തിരുന്നു. ഈ കാലയളവിൽ കേരളത്തിൽ മൊത്തം നെൽകൃഷിയുടെ 20.88% പാലക്കാടായിരുന്നു. എന്നാൽ 2004-2005 കാലയളവിൽ പാലക്കാട് 111029 ഹെക്ടർ സ്ഥലത്ത് നെൽകൃഷി ഉണ്ടെന്ന് കണക്കുകൾ സൂചിപ്പിക്കുന്നു. ഇതേ സമയം സംസ്ഥാനത്ത് 289974 ഹെക്ടർ മാത്രമേ ഈ കാലയളവിൽ നെൽകൃഷി ചെയ്തിരുന്നുള്ളൂ. അതായത് മൊത്തം നെൽകൃഷിയുടെ 39% പാലക്കാട് നടത്തിയപ്പോൾ മറ്റു പതിമൂന്ന് ജില്ലകളിലും നെൽകൃഷിയുടെ വിസ്തൃതി വളരെ കുറഞ്ഞെന്ന് കണക്കുകൾ സൂചിപ്പിക്കുന്നു.

വരൾച്ച മുതൽ കൃഷിനാശം, കൃഷി ചിലവ് വർദ്ധന വരെ കൃഷിക്കാരനെ പ്രതികൂലമായി അലട്ടിയപ്പോൾ നെൽകൃഷിയിൽ നിന്ന് പിന്മാറി. തോട്ടവിളകൾ ചെയ്യാനും കൃഷിയിടം തരിശിടുവാനും കൃഷി സ്ഥലം മറ്റാവശ്യങ്ങൾക്കുപയോഗിക്കുവാനും എന്തിന് വിൽക്കുവാൻ വരെയും കർഷകർ തയ്യാറായി. ഈ സന്ദർഭത്തിലും പാലക്കാടൻ കർഷകൻ പിടിച്ചു നിൽക്കുന്നതാണ് കണക്കുകൾ സൂചിപ്പിക്കുന്നത്.

പാലക്കാട്ടിലെ നെൽകൃഷി കർഷകൻ കുടിവേറ്റക്കാരുടെ വരവോടെ മറ്റു കൃഷികൾ പരീക്ഷിച്ചു



ക. 1 ലും മൊത്തം വിസ്തൃതി രണ്ടു നൂമാത്രം ഗണ്യമായി കൂടി. മറ്റു കൃഷികളിൽ കാലക്രമേണ കുറഞ്ഞു. ഇടക്കാലത്ത് ഇഞ്ചികൃഷി വർദ്ധിച്ചു വെങ്കിലും ഇപ്പോൾ കുറഞ്ഞുവരികയാണ്.

ലോകജനസംഖ്യയിൽ ബഹുഭൂരിഭാഗം ജനങ്ങളുടെയും മുഖ്യ ആഹാരം അരിയാണ്. ഇന്ത്യയിൽ ദക്ഷിണേന്ത്യൻ സംസ്ഥാനങ്ങളിലും കേരളത്തിലും അരി മുഖ്യ ആഹാരമാണ്. ഇത്തരൂണത്തിൽ നെൽകൃഷി നിലനിർത്തേണ്ടതും നെൽകർഷകനെ രക്ഷിക്കേണ്ടതും സർക്കാരിന്റെ ബാധ്യതയാണ്. നെൽകൃഷി വർദ്ധിപ്പിക്കുവാനും കർഷകന് കൃഷിയിൽ താൽപര്യം ഉണ്ടാകുവാനും വരുമാനമുറയെ കൃഷിയിൽ നിലനിർത്തുവാനും സർക്കാർ തലത്തിൽ കൈക്കൊള്ളേണ്ടുന്ന തീരുമാനങ്ങൾക്ക് ചില നിർദ്ദേശങ്ങൾ ഈ സദസ്സിനുമുൻപാകെ അവതരിപ്പിക്കുന്നു.

1. തരിശുഭൂമി ഉപയോഗിക്കൽ : സംസ്ഥാനത്തൊട്ടാകെ 17964 ഹെക്ടർ തരിശുഭൂമിയുള്ളതിൽ 44977 ഹെക്ടർ പാലക്കാട്ടാണ് ഉള്ളത്. ജില്ലയിൽ ഈ അടുത്ത കാലത്തായി തരിശുഭൂമിയുടെ വിസ്തൃതി അഞ്ചിരട്ടിയായി വർദ്ധി



ച്ചിട്ടുണ്ട്. സംസ്ഥാനത്തെ മൊത്തം തരിശുഭൂമിയിൽ 4-ൽ ഒരു ഭാഗം കൃഷി ചെയ്യുവാനുപയുക്തമാക്കണം.

2. നഗര പ്രാന്തങ്ങളിലും ഗ്രാമങ്ങളിലും നെൽവയലുകൾ കോളനികളും മറ്റു സ്ഥാപനങ്ങളും സ്ഥാപിക്കുവാനുവദിക്കാതിരിക്കുക.

3. കൃഷി ഒരു ലാഭകരമായ പ്രവർത്തിയാക്കി മാറ്റുവാനുള്ള നടപടികൾ കൈക്കൊള്ളുക.

4. മണ്ണിൽ പണിയെടുക്കുവാനുള്ള നമ്മുടെ വിരുവത മാറ്റുകയും തൊഴിലാളികളെ ലഭ്യമാക്കുകയും ചെയ്യുക.

5. കൃഷിക്കാരന് ഉല്പാദന ചിലവ് കുറയ്ക്കുവാനുള്ള ഉപാധികൾ നടപ്പിലാക്കുക.

6. ഉല്പാദന ചിലവ് കുറയ്ക്കാനിടയാക്കുന്ന താങ്ങുവില നിശ്ചയിക്കുകയും ഈ താങ്ങുവിലക്ക് നെല്ല് സംഭരിച്ചാൽ ഉടൻ പണം ലഭ്യമാക്കുകയും ചെയ്യുക.

ഒരു കർഷകൻ കടക്കാരനാകുന്നതും ആത്മഹത്യ ചെയ്യുന്നതും കേവലം കൃഷിനാശം കൊണ്ടുമാത്രമല്ലെന്നോർക്കണം. കർഷകൻ സമൂഹത്തിന്റെ ഒരു ഭാഗമാണ്. ഈ സമൂഹത്തിൽ മറ്റുള്ളവർക്കൊപ്പം ഒരു സ്ഥാനം അവനും ഉറപ്പാക്കണം.

അതി ഒരു ഭക്ഷ്യധാന്യമായതിനാൽ അതിന്റെ വില ഒരു പരിധിയിൽ കവിഞ്ഞ് ഉയരുന്നത് കൃഷിക്കാരന് ആശ്വാസമാകാമെങ്കിലും ഭരിക്കുന്ന സർക്കാരിന് ഈ വിലക്കയറ്റം ഒരു തലവേദനയാകാം. ആയതിനാൽ ധാന്യവില ഉയർത്താതെ കൂടുതൽ ആനുകൂല്യങ്ങൾ കർഷകനു നൽകേണ്ടതാണ്.

1. താങ്ങുവില കിലോയ്ക്ക് 10 രൂപയായി നിശ്ചയിക്കുക.

കൃഷിക്കാരിൽ തന്നെ നെൽകൃഷി മുഖ്യവരുമാനമാർഗ്ഗമാക്കിയ കർഷകരും മറ്റു കൃഷികൾക്കൊപ്പം നെൽകൃഷി ചെയ്യുന്നവരും ഇതിനുപുറമെ മറ്റു വരുമാനമാർഗ്ഗമുള്ളവർ നെൽകൃഷി ചെയ്യുന്നവരായുമാണ്.

ഇതിൽ നെൽകൃഷി പ്രധാന തൊഴിലും വരുമാനമാർഗ്ഗവുമാക്കിയ കർഷകർക്ക്.

എ) തൊഴിലുറപ്പ് പദ്ധതിയിൽപ്പെടുത്തി കൃഷിപ്പണിക്ക് കർഷക തൊഴിലാളികളെ ലഭ്യമാക്കുക. കൂലി മുഴുവൻ തൊഴിലുറപ്പ് പദ്ധതിയിൽപ്പെടുത്തി സർക്കാർ നൽകും.

ബി) മറ്റു വരുമാനമാർഗ്ഗങ്ങളുള്ള കൃഷിക്കാർക്ക് കൂലിയുടെ 50% അവരിൽനിന്നും വസൂലാക്കി കർഷക തൊഴിലാളികളെ ലഭ്യമാക്കുക.

സി) എല്ലാ കർഷകർക്കും പലിശ രഹിത ദീർഘകാല വായ്പകൾ (ചുരുങ്ങിയത് ഏക്കറിന് 25000 രൂപ മുതൽ) ലഭ്യമാക്കുക. ഇതിന് അടക്കേണ്ടുന്ന കാലാവധി 10 കൊല്ലമായി നിശ്ചയിക്കുക. വർഷത്തിൽ രണ്ടു ഗഡുക്കൾ വീതം അടയ്ക്കുന്ന തരത്തിൽ ഗഡുക്കൾ വീഴ്ച വരുത്തുന്ന പക്ഷം വീഴ്ച വരുത്തിയ ഗഡുവിന് ശിക്ഷകാലം പലിശയീടാക്കാവുന്നതാണ്. 4 ഗഡുക്കളിൽ കൂടുതൽ വീഴ്ച വരുത്തിയാൽ മൊത്തം തുകയും പലിശയീടാക്കാം. പലിശ സർക്കാരിന് നിശ്ചയിക്കാം. പാടശേഖര സമിതികളുടെ അനുമതിയോടെ വായ്പയനുവദിക്കുകയും തിരിച്ചടവിൽ വീഴ്ചവരുത്തുന്ന കർഷകരെ കൊണ്ട് പണം തിരിച്ചടപ്പിക്കാനുള്ള സമ്മർദ്ദം പാടശേഖര സമിതികളിൽ നിന്നുമുണ്ടാകേണ്ടതാണ്. ഈ വായ്പാ തുക കർഷകന്റെ ഏതാവശ്യത്തിനുമുപയോഗിക്കാവുന്നതായിരിക്കണം.

ഡി) കർഷകനെയും കുടുംബത്തെയും ആരോഗ്യസുരക്ഷാ ഇൻഷുറൻസിൽപ്പെടുത്തി ആരോഗ്യപ്രശ്നങ്ങളിലേക്കുള്ള ചിലവുകൾ അനുവദിക്കുകയും സർക്കാർ ആശുപത്രികളിൽ കർഷകന്പ്രത്യേക പരിഗണന ലഭ്യമാക്കുകയും

ചെയ്യുക. നെൽകൃഷി മാത്രം ചെയ്യുന്ന കർഷകന്റെ പ്രീമിയം പൂർണ്ണമായും സർക്കാർ വഹിക്കുകയും മറ്റു കർഷകരിൽനിന്ന് 50% പ്രീമിയം ഈടാക്കുകയും ചെയ്യുക. നെൽകൃഷി മാത്രം ചെയ്യുന്ന കർഷകന്റെ കുട്ടികളുടെ വിദ്യാഭ്യാസ ചിലവുകൾ പൂർണ്ണമായും സർക്കാർ വഹിക്കുക. നല്ല വിദ്യാഭ്യാസം നൽകുവാനുള്ള സാമ്പത്തിക ഭദ്രതയുറപ്പാക്കുക.

ഇ) സപ്ലൈകോ മുഖാന്തിരം നെല്ല് സംഭരിച്ചതിനുശേഷം സംഭരിച്ച നെല്ലിന്റെ വില കിട്ടുവാൻ മാസങ്ങളോളം കാത്തിരിക്കേണ്ടുന്ന ഗതികേടിലാണ് കർഷകർ. ആയതിനാൽ നെല്ല് സംഭരിച്ച ശേഷം നൽകുന്ന ബിൽ സപ്ലൈകോ കർഷകന് ഇത്ര രൂപ കൊടുക്കുവാൻ ബാധ്യസ്ഥനാണെന്നും ഈ തുക ബാങ്കുകൾ അനുവദിച്ച് വിവരം സപ്ലൈകോവിനെ അറിയിച്ചാൽ സപ്ലൈകോ നേരിട്ട് ബാങ്കിൽ അടക്കാമെന്നും സാക്ഷ്യപ്പെടുത്തി കൊടുത്താൽ കർഷകന് സമയനഷ്ടമുണ്ടാകാതെ പണം ലഭ്യമാകും. വൈകുന്ന ദിവസങ്ങളിലെ പലിശ സർക്കാർ വഹിക്കേണ്ടതാണ്. ഇതെല്ലാം നടപ്പിലാക്കിയാൽ നെൽകൃഷി കർഷകൻ കൃഷിയിൽ ഉറച്ചു നിൽക്കുകയും ഇനി വരുന്ന തലമുറയ്ക്കും കൃഷിയിൽ താല്പര്യമുണ്ടാകുകയും ചെയ്യും.

ഒരുകാലത്ത് ഇന്ത്യയൊട്ടാകെ മുഴങ്ങിയ ഒരു മുഗ്ദ്ധവാക്യമുണ്ടായിരുന്നു. "ജയ് ജവാൻ, ജയ് കിസാൻ" ജവാന്മാർ ഒത്തിരി നേടി. സംഘടനാബലത്തിൽ മറ്റു ദ്രോഹസ്ഥർക്കും സംസ്ഥാനിക ഭദ്രത കൈവരിക്കുവാൻ സാധിച്ചു. ഈ നിലയിൽ കർഷകനെ ഉയർത്തുക എന്നതാകട്ടെ സർക്കാർ നയം.

"ജയ് കിസാൻ"

നിശബ്ദമാക്കപ്പെട്ട അരിമില്ലുകൾ

പാലക്കാട്ടെ ഏറ്റവും വലിയ
ചെറുകിട വ്യവസായ സംരംഭങ്ങൾക്ക് ദേശീയ
നയങ്ങൾ കൊണ്ടുണ്ടായ നാശം

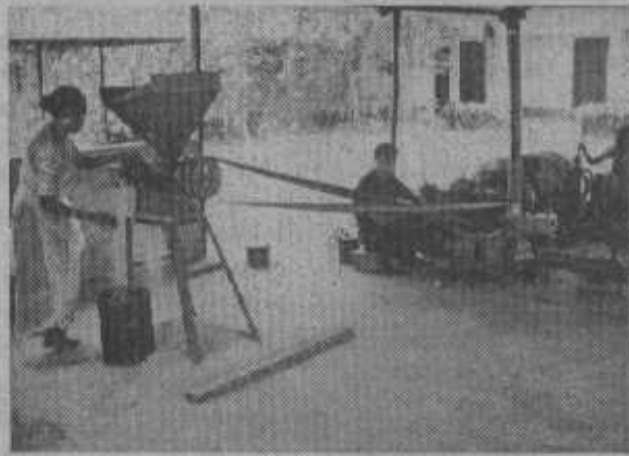
ആർ. ശ്രീധർ,
സതീഷ്

പാലക്കാട് കേരളത്തിന്റെ നെല്ലറയാണ്. പാലക്കാട്ടെ കർഷകർക്ക് നെല്ലുമായും നെല്ലിന്റെ സംസ്കാരമായും പ്രത്യേക ബന്ധമുണ്ട്. ഇന്നും കേരളത്തിൽ ഏറ്റവും ധികം നെല്ലുൽപാദിപ്പിക്കുന്നത് പാലക്കാടാണ്. ഈ ജില്ലയുടെ രാഷ്ട്രീയവും സമൂഹവും സമ്പദ്ഘടനയുമെല്ലാം ഈ ക്ഷേത്രമുഖ്യമായി ബന്ധപ്പെട്ടിരിക്കുന്നു. ഇന്ന് നെൽകൃഷി വലിയ പ്രതിസന്ധിയിലാണ്.

നെൽകർഷകരുടെയും സ്ഥിതി വ്യത്യസ്തമല്ല. കൂടുതൽ കർഷകർ ദിവസേന പ്രതിസന്ധിയിലായിക്കൊണ്ടിരിക്കുകയാണ്. വേണ്ടത്ര വില കിട്ടാത്തതുകൊണ്ട് നല്ല ഒരു ജീവിതം അവർക്ക് അസാധ്യമാക്കുകയും പലരും ആത്മഹത്യയിലേക്ക് തള്ളിവിടപ്പെടുകയും ചെയ്തിരിക്കുന്നു. കഴിഞ്ഞ രണ്ടു സീസണുകളിലാണ് (2006-07) സർക്കാർ ചെയ്തതായ ഒരു വില നെല്ലിന് പ്രഖ്യാപിച്ചത്.

കിന്റിലിന് 850 രൂപ. ഇത് നെല്ലുവില ഉയർത്താൻ സഹായകമായി. നെല്ല് സംഭരിച്ചിരുന്ന പല മില്ലുകൾക്കും ഈ വില കർഷകന് നൽകേണ്ടിവന്നു. കൂലിയുടെയും കൃഷിക്കാവശ്യമായ മറ്റു വസ്തുക്കളുടെയും വില വർദ്ധനവുകാരണം ഈ മേഖലയിൽ കൃഷിച്ചെലവ് വളരെയധികം വർദ്ധിച്ചിരിക്കുന്നു. വിത്തിനും വളത്തിനും കീടനാശിനികൾക്കും ഉള്ള സബ്സിഡികളെല്ലാം നിർമ്മലാക്കി തങ്ങൾക്ക് കിന്റിലിന് 1200 രൂപ നൽകിയാൽ മതിയെന്നാണ് കർഷകരുടെ പുതിയ ആവശ്യം.

വർദ്ധിച്ച ഉൽപാദനച്ചെലവ് ഉണ്ടായിട്ടും ഇന്നത്തെ വില നിലവാരം വെച്ച് നെൽകൃഷി ലാഭകരമല്ലാതായിട്ടും പലരും നെൽകൃഷി തുടരുന്നത് അതവരുടെ നിലവാരതുകൊണ്ടും സംസ്കാരമായതുകൊണ്ടുമാണ് മറിച്ച് ലാഭമുദ്രേണിയല്ല. പക്ഷേ ഇതും ഏറ്റെടുത്ത് നിലനിൽക്കാനിടയില്ല. എന്നാൽ നെല്ലുസംഭരണത്തിലെ ഈ ഉയർന്ന വില



ഒരു വിഭാഗത്തെ വളരെയേറെ ബാധിച്ചിട്ടുണ്ട്. മില്ലുകാർക്കും വ്യാപാരികൾക്കും നെല്ല് സംഭരിക്കാൻ കഴിയാതെ വന്നതുകൊണ്ട് ചെറിയ അരിമില്ലുകൾക്കും ചെറുകിട അരിമില്ലുകൾക്കും തമിഴ്നാട്ടിൽ നിന്നു മുളച്ച വിലകുറഞ്ഞ (500 രൂപ മുതൽ 600 രൂപവരെ കിന്റിലിന്) നെല്ലിനെ ആശ്രയിക്കേണ്ടിവന്നു. കടത്തുകുലികണക്കാക്കിയാലും ഇതവർക്ക് ലാഭകരമാണ്. ഈ രീതി ഇപ്പോൾ വന്നിട്ടുള്ള വിലക്കയറ്റത്തിനു മുന്നൂതന്നെ തുടങ്ങിയിരുന്നു. കാരണം അവർ കർഷകർക്ക് വളരെ ചെറിയ വില

യാണ് നൽകിയിരുന്നത്. എന്നാൽ ഇതിനുള്ള പ്രധാന കാരണം കേരളത്തിലെ ഉയർന്ന താങ്ങുവിലയല്ല മറിച്ച് വിപണിയിൽ അരിയുടെ വില കാര്യമായി വർദ്ധിച്ചിട്ടില്ല എന്നതാണ്. തമിഴ്നാട്ടിലേയും ആന്ധ്രപ്രദേശിലെയും അരിവിപണികളും അരിമില്ലുകളുമാണ് ഇവിടത്തെ വ്യാപാരത്തിൽ വലിയ പങ്കും നടത്തുന്നത് എന്നതും അവരാണ് അരിയുടെ വില നിയന്ത്രിക്കുന്നത് എന്നതുമാണ് ഇതിനു കാരണം.

എന്തൊക്കെയാണിത് നാലും കഴിഞ്ഞ പതിറ്റാണ്ടിൽ ആദ്യമേതന്നെ വലിയ പ്രതിസന്ധി നേരിട്ടിരുന്നതുകൊണ്ട് അടച്ചുപൂട്ടലിലേക്ക് നീങ്ങിക്കൊണ്ടിരുന്ന അരിമില്ലുകൾക്ക് കഴിഞ്ഞ രണ്ട് സീസണുകൾ വലിയ അടിയായി.

ഈ അരിമില്ലുകളാണ് പാലക്കാട് ഏറ്റവും ധികം തൊഴിൽ നൽകിയിരുന്നത്. അരിമില്ലുകളുടെ ഏറ്റവും നല്ല കാലങ്ങളിൽ 2500

ഓളം വന്നിരുന്ന അരിമില്ലുകൾ കുറഞ്ഞ 2000 മുതൽ 2500 വരെ തൊഴിലുകൾ നൽകിയിരുന്നിട്ടുണ്ടാവാം. മിക്കവാറും അതിൽനിന്ന് അധികവരുമാനം ലഭിച്ചിരുന്നു. ആലത്തൂർ, ചിറ്റൂർ, പാലക്കാട് ഒറ്റക്കാട് കളിൽ മാത്രം 1980 കളിൽ 2500 ഓളം പ്രവർത്തിക്കുന്ന അരിമില്ലുകൾ ഉണ്ടായിരുന്നു. പാലക്കാട് റൈസ് മിൽ ഓണേഴ്സ് ആന്റ് ട്രേഡേഴ്സ് അസോസിയേഷന്റെ കണക്കനുസരിച്ച് ഇവയിൽ 1000 എണ്ണം കൂലിക്ക് നെല്ലുകുത്തുന്ന മില്ലുകളായിരുന്നു. ബാക്കിയുള്ള 1500 എണ്ണത്തിൽ നെല്ല്



പുഴുങ്ങിക്കുത്തുന്ന ചെറിയ മില്ലുകളും സെമി മോഡേണൈസ്ഡ് മില്ലുകളുമാണ്. അസോസിയേഷൻ 1995ൽ 500 എണ്ണം പ്രവർത്തിച്ചുകൊണ്ടിരിക്കുന്ന രജിസ്റ്റേഡ് അംഗങ്ങളുണ്ടായിരുന്നു. ഇവയിൽ മിക്കതും ചെറുതും സെമി മോഡേണൈസ്ഡ് മില്ലുകളുമായിരുന്നു. എന്നാൽ 1999 ജനുവരിയോടുകൂടി പ്രവർത്തിക്കുന്ന മില്ലുകൾ 276 ആയി കുറഞ്ഞു, ജനുവരി 2003 ൽ ഇത് 229 ആയി. 2007 ആയപ്പോഴേക്കും പ്രവർത്തിക്കുന്ന മില്ലുകളുടെ എണ്ണം 44 ആയെന്ന് അസോസിയേഷൻ കണ്ടെത്തി. പാലക്കാടിന് അതിന്റെ ഏറ്റവും വലിയ ചെറുകിട വ്യവസായം നഷ്ടപ്പെട്ടുകൊണ്ടിരുന്നപ്പോൾ ഭക്ഷ്യ സംസ്കരണ മന്ത്രാലയത്തിന്റെ ക്ലസ്റ്റർ ഡെവലപ്മെന്റ് പ്രോഗ്രാമിന്റെ സഹായമുണ്ടായിരുന്ന മുപ്പതോളം മില്ലുകളുള്ള കാലടി റൈസ് മിൽ ഓണേഴ്സുകൾ സോൾഷ്യം കേരളത്തിലെത്തന്നെ ഏറ്റവും വലിയ വ്യവസായ ക്ലസ്റ്ററായി വളർന്നതും അവരുടെ വില പേശാനുള്ള കഴിവും അരി വ്യാപാരത്തിലെ അവരുടെ സാന്നിധ്യവും പാലക്കാട്ടെ അരിമില്ലുകൾക്ക് അവസാനത്തെ പ്രഹരം നൽകി.

പാലക്കാട് മേഖലയിലെ നെൽകൃഷിയോളം തന്നെ പഴക്കം നെല്ലുകൃത്തിനുമുണ്ട്. പണ്ട് പരമ്പരാഗത രീതിയിൽ പരമ്പരാഗത ഉപകരണങ്ങൾ കൊണ്ടാണ് നെല്ലുകൃത്തിയിരുന്നത്. അതാതു ദിവസത്തേക്കു വേണ്ടിവരുന്ന അരി അതാതു ദിവസമാണ് കൃത്തിയിരുന്നതെന്ന് പഴമക്കാർ ഓർക്കുന്നു. പിന്നീട് കൃമിക്കുകൃത്തുന്ന ചെറിയ മില്ലുകൾ നിലവിൽവന്നു. കൃത്തുന്നതിനുവുമുള്ള എല്ലാ കാര്യങ്ങളും കർഷകർ അവരുടെ വീടുകളിൽ തന്നെയാണ് ചെയ്തിരുന്നത്. എന്നിട്ട് അത് കൃത്തുവാൻ വേണ്ടി മില്ലുകളിലേക്ക് കൊണ്ടുപോകും. നെല്ലുകൃത്തിയതിനുശേഷമുള്ള വൃത്തിയാക്കലും വീടുകളിലാണ് ചെയ്തിരുന്നത്. ഇത്തരം മില്ലുകൾ പ്രാരംഭത്തിൽ എണ്ണയിൽ പ്രവർത്തിക്കുന്ന എഞ്ചിനുകൾ കൊണ്ടാണ് പ്രവർത്തിച്ചിരുന്നത്. പിന്നീട് ഇവ വൈദ്യുത മോഡലുകളിലേക്ക് മാറി. 1970 കൾ മുതൽ 1990 കൾ വരെ ഇത്തരം മില്ലുകളുടെ എണ്ണത്തിൽ വർദ്ധനവുണ്ടായി. പക്ഷേ രാജ്യത്തിന്റെ ബാക്കി ഭാഗങ്ങളിൽ പ്രത്യേകിച്ചും കൂടുതൽ

നെല്ലുൽപാദിപ്പിക്കുന്ന സംസ്ഥാനങ്ങളിൽ ഈ മാറ്റം 1950കളിൽ തന്നെ തുടങ്ങി.

അപ്പോഴാണ് ഈ വ്യവസായത്തെ നിയന്ത്രിക്കേണ്ടതിന്റെ ആവശ്യം കേന്ദ്രസർക്കാർ തിരിച്ചറിഞ്ഞത്. ആദ്യമായി അരിമില്ലുകളുടെ പ്രവർത്തനം നിയന്ത്രിക്കുന്നതിനെ കൂടാതെ ചെറുകിട നെല്ലി സംസ്കരണ രീതികളെ സംരക്ഷിക്കേണ്ടതിന്റെയും ഇന്ത്യയിലെ അരിമിൽ വ്യവസായം പൊതു ഉൽപാദന പരിപാടിയുടെ കീഴിലാണ് വന്നിരുന്നത്. (ഈ വ്യവസായത്തിലെ സംഘടിത മേഖലയുടെ മേൽ സർക്കാർ നിയന്ത്രണം ഏർപ്പെടുത്തിയിരുന്നു എന്നാണ് ഇത് അർത്ഥമാക്കുന്നത്.) 1995ലെ റൈസ് മില്ലിങ്ങ് കമ്മിറ്റി അരിമില്ലുകളുടെ വളർച്ച നിരുത്സാഹപ്പെടുത്തുന്നതിന് നിരവധി നടപടികൾ നിർദ്ദേശിച്ചു. കൈക്കൂത്തിനുമേൽ മില്ലുകൾക്ക് മത്സരത്തിൽ ലഭിക്കുന്ന മേൽക്കൈ ഇല്ലാതാക്കാനായിരുന്നു ഇത്. ഹള്ളറുകൾ ക്രമേണ ഇല്ലാതാക്കണമെന്നും അവ കൈകൃത്തിന് ഒരു ഭീഷണിയാണെന്നും കമ്മിറ്റി വിഭാവനം ചെയ്തു. രാജ്യത്തിന്റെ മുഴുവൻ ആവശ്യത്തിനും നിവൃത്തി വരുത്താനുതകും വിധം കൈക്കൂത്തി വികസിപ്പിക്കാൻ വരെ പ്ലാൻ-ചെയ്യപ്പെട്ടു. പ്രത്യേക സാഹചര്യങ്ങളിൽ പൊതു താൽപര്യമനുസരിച്ച് ചെയ്യേണ്ടിവരുന്നതൊഴിച്ച് പുതിയ മില്ലുകൾ സ്ഥാപിക്കുകയോ പഴയ മില്ലുകളുടെ ഉൽപാദനക്ഷമത കൂട്ടുകയോ ചെയ്യരുതെന്നും എല്ലാ പുതിയ മില്ലുകൾക്കും ലൈസൻസ് വേണമെന്നും പുതിയ യൂണിറ്റുകൾ അനുവദിക്കുകയോ ഉള്ളവയുടെ ഉൽപാദനക്ഷമത കൂട്ടുകയോ ചെയ്യരുതെന്നും രണ്ടാം പഞ്ചവത്സര പദ്ധതിരേഖയിൽ പറഞ്ഞിരുന്നു. ഹള്ളറുകൾ ഇല്ലാതാക്കുന്നതിനെ കുറിച്ച് തൊഴിലിന്റെ അവസ്ഥ മനസ്സിലാക്കിയതിനുശേഷം തീരുമാനിക്കാമെന്നും അതിൽ പറഞ്ഞിരുന്നു. മാത്രമല്ല കൈക്കൂത്തി പ്രചരിപ്പിക്കുന്നതിനും അത് നഗര പ്രദേശങ്ങളിൽ ലഭ്യമാക്കുന്നതിന് ഡിപ്പോകൾ തുറക്കുമെന്നും പദ്ധതി രേഖയിൽ പറഞ്ഞിരുന്നു.

റൈസ് മിൽ ഇന്റസ്റ്റി റെഗുലേഷൻ ആക്ട് 1958 ഉം റ്റുൾസ് 1959 ഉം രാജ്യത്ത് അരിമില്ലുകളുടെ വളർച്ച കുറയ്ക്കാൻ ഉദ്ദേശിച്ചുള്ളതായിരുന്നു. എങ്കിലും നിയന്ത്രിതമായ രീതി

യിൽ അരിമില്ലുകൾ തുടങ്ങുന്നത് അനുവദിച്ചിരുന്നു. തീവകാർഷിക വികസന പരിപാടിയുടെ കീഴിൽ ഫോർഡ് ഫൗണ്ടേഷന്റെ സഹായത്തോടുകൂടി 1963ൽ അരിമിൽ വ്യവസായത്തെക്കുറിച്ച് ഒരു പഠനം നടത്തുകയുണ്ടായി. ഈ പഠനത്തിന്റെ നിർദ്ദേശങ്ങൾ സമീപനത്തിൽ മാറ്റങ്ങൾ കൊണ്ടുവന്നു. കൈക്കൂത്തി കാര്യക്ഷമമല്ല എന്നതുകൊണ്ട് അരിമില്ലുകൾ നവീകരിക്കാൻ കാര്ട്ടിക മന്ത്രാലയം തീരുമാനിച്ചു. നിലവിലുള്ള ഷെല്ലർ മില്ലുകളെ അപേക്ഷിച്ച് അധികവും ഹള്ളർ മില്ലുകളെ അപേക്ഷിച്ച് വളരെയധികവും ഉൽപാദന വർദ്ധനവ് മോഡേൺ മില്ലുകൾക്ക് ഉണ്ടാകുമെന്ന് കൃഷി മന്ത്രാലയത്തിന് സമർപ്പിച്ച റിപ്പോർട്ട് ചൂണ്ടിക്കാണിച്ചു. കൂടാതെ ആധുനിക മില്ലുകളിൽനിന്ന് ഉമി, തവിട് തുടങ്ങിയ ഉപ ഉൽപന്നങ്ങളും ഉണ്ടാക്കാൻ കഴിയുന്നു. പാർ ബോയിലിങ്ങ് സാങ്കേതികവിദ്യയും യന്ത്രവൽകൃതമായ ഉണക്കലും മൊത്തം ഉൽപാദനത്തിൽ വർദ്ധനവുണ്ടാക്കി. കൊയ്തിനുശേഷം ഉപയോഗിക്കേണ്ട സാങ്കേതികവിദ്യയിൽ പുരോഗതിക്ക് വലിയ സാദ്ധ്യതകളുണ്ടെന്ന് സർക്കാർ തിരിച്ചറിഞ്ഞു.

തുടർന്ന് യഥാക്രമം 1968ലും 1970ലും റൈസ് മില്ലിങ്ങ് ഇന്റസ്റ്റി ആക്ട് 1958ഉം റൈസ് മില്ലിങ്ങ് ഇന്റസ്റ്റി (റെഗുലേഷൻ ആന്റ് ലൈസൻസിങ്ങ്) റ്റുൾസ് 1959ഉം രേഖഗതി ചെയ്യപ്പെട്ടു. ആദ്യഘട്ടത്തിൽ വളരെയേറെ ഹള്ളറുകളും ഹള്ളറും ഷെല്ലറും ചേർന്ന കോമ്പിനേഷനുകളും ഷെല്ലറുകളും ആധുനികവൽക്കരണത്തിന്റെ പരിധിയിൽ കൊണ്ടുവന്നു. അപ്പോഴും തൊഴിലില്ലായ്മ ഉണ്ടാക്കരുതെന്നും പാരമ്പര്യ മേഖലയെ ബാധിക്കരുതെന്നും വ്യക്തമായ നിർദ്ദേശങ്ങൾ ഉണ്ടായിരുന്നു. എന്നാൽ ആധുനികവൽക്കരണം തീർച്ചയായും പ്രോത്സാഹിപ്പിക്കപ്പെട്ടിരുന്നു. ഇത് ഈ മേഖലയുടെ പിന്നീടുള്ള വളർച്ചയിൽ നിന്ന് വ്യക്തമാണ്.

ഈ സമയമായപ്പോഴേക്കും പാലക്കാട് പുതിയ നെല്ലി ഹള്ളിങ്ങ് സംവിധാനങ്ങൾ നിലവിൽവന്നു. ചിലർ ഹള്ളറും ഷെല്ലറും ഉള്ള സംവിധാനങ്ങളും തുടങ്ങി. ഇവർ ചുറ്റുപാടുമുള്ള കർഷകരിൽനിന്നും പുറത്തുനിന്നും നെല്ലി വാങ്ങുകയും അവ കൃത്തിയതിനുശേഷം പ്രാദേശിക



കച്ചവടക്കാർക്ക് വിൽക്കുകയും ചെയ്തു. ചെറിയ അളവിൽ അരി അവർതന്നെ ചുറ്റുപാടുമുള്ളവർക്ക് നൽകിയിരുന്നു. 1990 കളിൽ ഇത്തരം മില്ലുകളുടെ എണ്ണം ഔന്നത്യത്തിലെത്തി.

എന്നാൽ സർക്കാർ കൊണ്ടുവന്ന ആധുനികവൽക്കരണ പരിപാടികൾ പ്രധാന നെല്ലുൽപാദക സംസ്ഥാനങ്ങളിലായിരുന്നു. അവ അതുകൊണ്ടുതന്നെ 1993ലും ഇന്ത്യയിലെ സംസ്ഥാനങ്ങളിൽ അരിമില്ലുകളുടെ കാര്യത്തിൽ മൂന്നാംസ്ഥാനം കേരളത്തിനായിരുന്നു. കേരളത്തിൽ 16096 മില്ലുകൾ ഉണ്ടായിരുന്നു. അതിൽ 13413 ഹളുക്കളും 2688 സെമി മോഡേൺ മില്ലുകളും ഉണ്ടായിരുന്നു. തമിഴ്നാട്ടിലും ആന്ധ്രപ്രദേശിലും മാത്രമാണ് ഇതിലും കൂടുതൽ മില്ലുകൾ ഉണ്ടായിരുന്നുള്ളൂ.

1990കളുടെ ആദ്യത്തിൽ പാലക്കാട് മില്ലുകളുടെ ആധുനികവൽക്കരണത്തിന് തുടക്കമായി. വളരെയധികം മില്ലുകൾ അർദ്ധ ആധുനികവൽക്കരിക്കപ്പെട്ടു. ഈ പ്രക്രിയ തുടരുകയും ചില മില്ലുകൾ ആധുനികവൽക്കരിക്കപ്പെടുകയും ഇനിയും ചിലത് അത്യാധുനികവൽക്കരിക്കപ്പെടുകയും ചെയ്തു. ഇവയ്ക്ക് ഉയർന്ന ഉൽപാദനശേഷി ഉണ്ടായിരുന്നു. ഇവയുടെ പ്രഭാവംകൊണ്ട് പല ചെറിയ മില്ലുകളും അടച്ചുപൂട്ടി. 2003 ആയപ്പോഴേക്കും ഇത് ഒരു പകർച്ചവ്യാധിയെപ്പോലെ വ്യാപിച്ചു. അങ്ങനെ 2007 ആയപ്പോഴേക്കും വളരെ കുറച്ചു മില്ലുകൾ മാത്രം അവശേഷിച്ചു.

അടച്ചുപൂട്ടിയ മില്ലുകളിൽ അതല്ലെങ്കിൽ പ്രവർത്തിക്കാതായ മില്ലുകളിൽ കുറച്ചു ആധുനികവൽക്കരിക്കപ്പെട്ട മില്ലുകളും ഉണ്ടായിരുന്നു. അവയ്ക്ക് വേണ്ടത്ര നെല്ലു പ്രാദേശികമായി സംഭരിക്കാൻ കഴിയാതെ വരിക മാത്രമല്ല മത്സരത്തിൽ അവയ്ക്ക് പിടിച്ചുനിൽക്കാൻ കഴിഞ്ഞുമില്ല. എന്നാൽ ചെറുതും അർദ്ധ ആധുനികവൽക്കരണമുള്ള മില്ലുകളാണ് ഏറെ നശിച്ചത്. ആധുനിക അരിമില്ലുകൾ വരുന്നതിനുമുമ്പ്, പാലക്കാട് പ്രത്യേകിച്ചും കേരളത്തിൽ പൊതുവെയും കൃഷിക്കാർക്ക് അവരുടേതായ മില്ലുകൾ ഉണ്ടായിരുന്നു. ഇത് അവർക്കും അവരുടെ ജോലിക്കാർക്കും കുറച്ചു അധികവരുമാനം നൽകിയിരുന്നു. ആധുനികവൽക്കരണം കൊണ്ട് ഈ സംവിധാനം

പുർണ്ണമായും തകർന്നു. എന്നിട്ടിപ്പോൾ സർക്കാർ കൃഷിയുമായി ബന്ധപ്പെട്ട മറ്റ് പരിപാടികൾകൊണ്ട് കൃഷിക്കാരുടെ വരുമാനം വർദ്ധിപ്പിക്കാൻ ആഗ്രഹിക്കുന്നു. ഉൽപന്നങ്ങളുടെ മുഖ്യ വർദ്ധനവ്, കൃഷിക്കാരുടെ ഉൽപാദക കമ്പനി നേരിട്ടുള്ള വിപണനം, എന്നീ മാർഗ്ഗങ്ങളിലൂടെ കർഷകന്റെ വരുമാനം വർദ്ധിപ്പിക്കാൻ എന്നിങ്ങനെയുള്ള ആശയങ്ങളുമുണ്ട്. എന്നാൽ കർഷക സമൂഹത്തിനു മേലും തൊഴിലാളികളുടെ മേലും പ്രത്യക്ഷമായും കച്ചവടക്കാർ, കടത്തുകാർ എന്നിവരെ പരോക്ഷമായി ബാധിച്ച ഈ മില്ലുകളുടെ അടച്ചുപൂട്ടലിൽനിന്ന് സർക്കാർ മനസ്സോടിച്ചതായി കാണുന്നില്ല.

ഈ സാഹചര്യത്തിലാണ് ആധുനികവൽക്കരണത്തിലൂടെ അരിമില്ലുകളെ പുനരുജ്ജീവിപ്പിക്കാനുള്ള ഏതൊരു നീക്കത്തെയും നാം കാണേണ്ടത്. അർദ്ധ-ആധുനികവൽക്കരിച്ച മില്ലുകൾ 3 ലക്ഷം രൂപയോളം നിക്ഷേപിക്കുന്നു. അവയിൽ പലർക്കും നെല്ലുസംഭരിക്കാനും സോർട്ടിംഗ് അരി വിൽക്കുന്ന മില്ലുകളോട് മത്സരിക്കാനും കഴിഞ്ഞില്ല. മറുവശത്ത് പോളിഷറുകളും സോർട്ടിംഗ് അരിയുമുള്ള കമ്പനികൾക്ക് കോടിക്കണക്കിന് രൂപ ചിലവു ചെയ്യേണ്ടിവരുന്നു. വമ്പന്മാർക്കു മാത്രമേ ഇങ്ങനെ നിക്ഷേപിക്കാനും ലാഭമുണ്ടാക്കാനും കഴിയൂ.

എന്നാൽ ഈ അരിമില്ലുകളും ഭക്ഷ്യസംസ്കരണ മന്ത്രാലയവുമാണ് (MoFP) ഇന്ന് ഉപഭോക്താക്കൾ ഏറെ ഇഷ്ടപ്പെടുന്ന വെളുത്ത പോളിഷ് ചെയ്ത സോർട്ടെക്സ് അരി പ്രവർത്തിക്കുന്നത്. അരി അടിസ്ഥാനമാക്കിയുള്ള വ്യവസായം വികസിപ്പിക്കുന്നതിന്റെ ഭാഗമായി തവിട്, ഉമി, തവിടെണ്ണ എന്നിവ ഉൽപാദിപ്പിക്കാനുള്ള MoFP ന്റെ അജണ്ടയുടെ ഫലമാണിത്. എന്നാൽ പരമ്പരാഗത കൈക്കൂത്തിലും ഹളുവിലും നീക്കം ചെയ്യപ്പെടാത്ത തവിടിൽ വളരെയേറെ പോഷകമൂല്യമുണ്ട്. ആദ്യത്തെ മൂന്ന് പഞ്ചവത്സര പദ്ധതികളിലെങ്കിലും ഇങ്ങനെയുള്ള അരി രാജ്യത്തെ പൗരന്മാർ കഴിക്കുക എന്നതായിരുന്നു കേന്ദ്ര സർക്കാരിന്റെ ലക്ഷ്യം. എന്നാൽ ഫോർഡ് ഫൗണ്ടേഷന്റെ പഠനത്തിനുശേഷമുണ്ടായ പദ്ധതികളിൽ രാജ്യത്തിന്റെ പോഷകാംശങ്ങൾക്ക് കൊടുത്തിരുന്ന പ്രാധാന്യം കൂടു

തൽ ഉൽപാദനത്തിനും ഉപ ഉൽപന്നങ്ങൾ ഉണ്ടാക്കുന്നതിനുംവേണ്ടി മാറ്റിവെയ്ക്കപ്പെട്ടു.

തവിട് എണ്ണയുടെ ഒരു പ്രധാന സ്രോതസ്സാണ്, നെല്ലുകുത്തുന്ന രീതിയനുസരിച്ചും തവിടിന്റെ ഗുണനിലവാരമനുസരിച്ചും തവിടിനെ എണ്ണയുടെ അളവ് 12-20% വരെ വ്യത്യാസം വരും. ശരാശരി തവിടിൽനിന്ന് 15% എണ്ണ ലഭിക്കും. 1970ൽ ഇന്ത്യയിൽ ഒരു ലിറ്റർ പോലും തവിടെണ്ണ ഉൽപാദിപ്പിച്ചിരുന്നില്ല എന്നാൽ 2002 ഓടെ 35,088 ഹളുക്കുകളും 8325 ഹളുർ കും ഷെല്ലറുകളും ഷെല്ലറുകളും ആധുനികവൽക്കരിക്കപ്പെട്ടു. ഈ ആധുനികമില്ലുകൾ എണ്ണ ഉൽപാദനം വർദ്ധിപ്പിക്കാൻ സഹായിച്ചു. ഇപ്പോൾ തവിട് ഉൽപാദനം 34 ലക്ഷം ടണ്ണാണ്. ഇത് 5.25 ലക്ഷം ടൺ തവിടെണ്ണയും കൂടാതെ കാലി/കോഴിത്തീറ്റക്കാവശ്യമായ തവിടിൻപിണ്ണാക്കും ഉൽപാദിപ്പിക്കുന്നതിന് കാരണമായി. 1997 ആയപ്പോഴേക്കും ആധുനികവൽക്കരണം വളരെയധികം വർദ്ധിച്ചു. റൈസ് മില്ലിന് ഇന്റർട്രീസ് (റോഗുലേഷൻ) ആക്ട് 1958 അസാധുവാക്കി, അങ്ങനെ രാജ്യത്തെ തവിടെണ്ണയുടെ ഹൈസൽസ് കൂടാതെ അരിമില്ലുകൾ സ്ഥാപിക്കാമെന്നായി.

ഇതു ചെയ്യുമ്പോൾ അതിശയമെന്നു പറയട്ടെ, കൈക്കൂത്തിക്കും തീരെ പോളിഷ് ചെയ്യാത്തതും പകുതി പോളിഷ് ചെയ്തതുമായ അരിക്ക് ആരോഗ്യത്തിൽ ശ്രദ്ധയുള്ളവരുടെ ഇടയിൽ ആവശ്യം കൂടിവരികയാണ്. കർഷകരുടെ കയ്യിൽനിന്നും ചെറുകിട വ്യാപാരികളുടെ കയ്യിൽനിന്നും നെല്ലിന്റെ സംസ്കരണവും ചില്ലറ വിൽപനയും എടുത്തുമാറ്റപ്പെട്ടിരിക്കുന്ന ഈ സാഹചര്യത്തിൽ പാരമ്പര്യരീതികളെ പുനരുജ്ജീവിപ്പിക്കുന്നത് പ്രത്യേക പ്രാധാന്യം അർഹിക്കുന്നു. പ്രാദേശികവൽക്കരണം വികസിപ്പിക്കുകയും പ്രദേശാധിഷ്ഠിതമായ വിൽപനാരീതികളുമാണ് ഇന്നിന്റെ ആവശ്യം. കേരളത്തെ സംബന്ധിച്ച് പ്രത്യേകിച്ചും ഈ രീതിയായിരിക്കും കൂടുതൽ യോജിക്കുക.

പാലക്കാട്ടെ മില്ലുകളുടെ പതനത്തിന് മറ്റു പല കാരണങ്ങളും ഉണ്ടാകാമെങ്കിലും സർക്കാരിന്റെ നയങ്ങളാണ് ഇവിടെത്തെ ചെറുകിട മിൽ വ്യവസായത്തെ തകർത്തത് എന്നതിൽ സംശയമില്ല.